

A vibrant, multi-colored figure in a meditative pose. The figure's body is composed of various colors: blue on the face and head, green on the torso and arms, and purple on the legs. The figure is seated in a lotus position with hands resting on the knees. Several glowing, starburst-like energy points are visible on the forehead, chest, and abdomen. Behind the figure is a large, stylized purple flower with multiple petals, each containing a glowing yellow and orange center. The background is a dark, textured space with golden and purple light effects. The entire image is framed by a decorative border of small, repeating floral motifs.

# Curso Básico de Magia Amarela

# Soberano Colégio dos Magos

☆ Curso Básico de Alta Magia Amarela – Medicina Hermética ☆

## CURSO BÁSICO DE ALTA MAGIA AMARELA

MÓDULO II  
– Versão –  
2005 – 2011

# Soberano Colégio dos Magos

★ Curso Básico de Alta Magia Amarela – Medicina Hermética ★

Amado(a) estudante.

Saudações nas Cinco Pontas do Sagrado Pentagrama.

Damos inicio ao segundo Módulo do Curso Básico de Alta Magia Amarela.

Desejamos bons estudos neste Segundo Módulo do Curso Básico de Alta Magia Amarela.

# Soberano Colégio dos Magos

☆ Curso Básico de Alta Magia Amarela – Medicina Hermética ☆

## **ALTA MAGIA AMARELA – MEDICINA HERMÉTICA**

Os tempos em que vivemos agora são de mudanças aceleradas, de angústia, não apenas individual, mas também coletiva. Sentimos que o tempo passa mais depressa e nem sempre a ciência nos dá as respostas relativas a esses sentimentos.

Existem novas doenças incuráveis (aids, muitos tipos de câncer e a gripe das aves, por exemplo) e velhas doenças que começam a ser difíceis de serem tratadas (como a tuberculose). Países estão se desintegrando socialmente, devido a fúria da natureza (o que leva muitas vezes a epidemias, além de toda a destruição material) e pessoas estão desabrigadas, passando por sérias dificuldades.

O nosso Planeta passa por transformações bruscas em seu interior e na sua atmosfera, com furacões, terremotos, incêndios, vulcões em erupção, secas prolongadas e enchentes devido a chuvas torrenciais (muitas vezes fora de época). Estudos apontam para que não exista mais água que suporte a população do planeta para os anos vindouros, onde os nossos netos e bisnetos, terão que buscá-la em situações diferentes das nossas. O solo e a atmosfera estão contaminados por poluentes de toda espécie como CFC's, compostos de enxofre e etc.

Todos os tipos de violência são fatos gritantes na vida atual. As crianças, tidas até então como presas fáceis, estão se tornando grandes predadores. Basta ver o que acontece em muitas favelas e com algumas seitas fanáticas.

Estamos em tempo de transformação, onde uma nova vida se inicia. A vida que agora nasce é frágil e a sua sobrevivência ainda é incerta devido aos males que temos feito ao nosso planeta e as mudanças drásticas em nossos costumes impulsionadas por aparências criadas por uma mente coletiva que nada faz por aqueles que mais necessitam.

Todos podemos ver e sentir claramente este nascimento Existe uma consciência da necessidade de purificar a Terra e a nossa atitude em relação a ela. Uma nova consciência está nascendo lentamente. Isso é claramente representado pelas vozes das mulheres dizendo "não" aos abusos, à violência, gritando "sim" às mudanças pacíficas e à compaixão.

# Soberano Colégio dos Magos

## ☆ Curso Básico de Alta Magia Amarela – Medicina Hermética ☆

É a volta à velha forma de percepção e de sentimento, valores estes que estão faltando à vida moderna. É necessário que nos apercebamos de quem realmente somos: seres sensíveis, agentes de cura. participantes conscientes da vida!

Percebemos a volta de métodos de cura como o uso de ervas, de homeopatas, massagens, essências florais, acupuntura, e outros. A Magia Amarela é um desses métodos e consideramos ser o maior potencial de bondade que pode ser dado às pessoas deste planeta. Está disponível a qualquer pessoa, podendo as crianças também usá-lo. Trata-se de um método neutro sem conseqüências negativas. Ele pertence a todos e à própria Terra.

Este é o momento de curar a Terra, as pessoas e os animais. Não há mais como postergar. Um novo dia será de dor, sofrimento e crise para o mundo. Temos de reconhecer a necessidade de cura para todas as pessoas nestes tempos de dor e de mudança planetária.

Este é o momento de devolver a magia amarela a todos. E esta é nossa proposta. E vamos desenvolvê-la em duas etapas.

Na primeira parte iremos relatar o que nos foi ensinado quando na nossa iniciação em Mestre/Instrutor, pelo método da Magia Amarela Tradicional. Como Sacerdotiza, será o conhecimento que adquiri e que reputo de real relevância que também iremos agregar neste módulo.

Na segunda parte, iremos apresentar a fórmula de cada um, por si só, tornar-se **novamente** um Mago Amarelo. Este foi o motivo da demora na edição deste curso que consagra a nossa missão terrena: divulgar a cura usando a nossa Essência Divina individual mas comum a todos. Foi preciso que não apenas entendêssemos o que nosso Mentor Espiritual estava nos orientando, mas que também executássemos os seus ensinamentos colocando em ação a orientação que recebíamos.

Se o que levou você a ler este curso, é apenas o querer saber mais, esperamos estar contribuído com os esclarecimentos que daremos. Mas se o que levou você a ler este curso, também foi o chamado do seu Mestre interior para que se torne um Mago Amarelo, aconselhamos que ele seja de posse e uso exclusivo. Para isso, deverá colocar nele a sua Energia através da escrita, para que ele se transforme no seu Diário de Magia.

# Soberano Colégio dos Magos

☆ Curso Básico de Alta Magia Amarela – Medicina Hermética ☆

O ritual que iremos propor agora é simples e de fácil execução. Servirá para abençoar este que agora se torna o seu Diário de Magia. **Executá-lo não é indispensável.** Mas se o fizer, irá sentir a Energia do Sagrado fluir. O caminho da espiritualidade solicita que tenhamos posturas firmes e disciplina. O ato de consagrar o seu Diário é um costume que vem dos antigos magos.

É necessário apenas uma vela, um pacotinho de ervas secas, ou incenso (as ervas ou o incenso que são geralmente usados são os de erva-doce, sálvia ou lavanda) e uma caneta.

Em noite de lua cheia, coloque uma vela, uma caneta e um incenso em uma mesa. Acenda a vela e recite a seguinte evocação:

***“Por força, por vontade e por poder potente,  
Os espíritos, eu invoco nessa hora de ritual,  
Para me dar sabedoria sobre a Magia Amarela,  
Para lançar o perfeito rito e encantamento.”***

Abra o curso (*de preferência impresso*) e na primeira página (*na parte em branco abaixo da Versão 2005-2011*) desenhe um Pentagrama com uma caneta. No centro do Pentagrama escreva o seu nome ou o nome mágico que usa. Feche o curso e acenda o incenso. Quando começar a queimar, passe as folhas do curso impressa pela fumaça purificadora dizendo:

***“ Todos os pensamentos negativos são banidos,  
Todas as vibrações indesejáveis desaparecem,  
Somente as forças e poderes do bem que eu desejo,  
Estarão aqui a partir desse momento.”***

Apague a vela e as ervas. Guarde o seu curso em um lugar seguro. Irá colocar nele as suas idéias, que são as suas energias, e, por isso, é aconselhável que outras pessoas não manuseiem o seu curso de magia amarela.

# Soberano Colégio dos Magos

☆ Curso Básico de Alta Magia Amarela – Medicina Hermética ☆

## MAGIA

O termo magia e tudo o que com ele estivesse relacionado como, mago, bruxa e feiticeira foram durante centenas de anos tão denegridos que está gravado em nosso subconsciente um grande temor. Quando de minha mestria em Magia Amarela, foi-me permitido fazer uma regressão. Uma das minhas passagens como Guerreira da Luz, deu-se durante a Inquisição Espanhola. Naquela época fui considerada bruxa e paguei por isso. Ardi nas chamas da fogueira da inquisição.

Por isso, e por tudo que a História nos mostra, acredito ser pertinente que apaguemos do nosso inconsciente a forma errônea que nos foi imputada pelas religiões. É preciso resgatar a definição verdadeira do que é magia, do que é ser mago, do que é ser bruxa.

Olhe em sua volta. Olhe o por do Sol, o nascer da Lua, observe seu filho ou neto, ou aquela criança que brinca. Olhe as flores, os animais, o mar, os rios, as estrelas. Olhe com olhos de quem realmente quer ver, e verá que está rodeado de magia. **A Vida é um ato de magia!** Tudo o que a Natureza nos oferece é pura magia, em todos os reinos, em todas as dimensões.

Se realmente acreditamos nas palavras do Mestre Jesus de Nazareth quando disse que somos a imagem e semelhança de Deus, temos que acreditar também que temos em nós as qualidades que existem Nele. O Grande Arquiteto do Universo é Amor, é Fé, é Lei...é Magia.

Se está disposto a despertar a magia que está dentro de você, o ponto de partida ideal é começar a vislumbrar a Vida como ela realmente é. Observe, sinta, experimente. A Vida pulsa em tudo, do micro ao macro cosmo!

Em cada uma das Vidas que nos rodeiam, sejam elas as pedras, as plantas, a água, o ar, enfim, as criaturas em geral, todas elas nos evidenciam que não somos seres isolados. Com esse sentir, começamos então a perceber que fazemos parte de um todo, de um Universo de Magia.

Despertar o Mago que existe dentro de você e tornar-se um Guerreiro da Luz, um Mago Amarelo, é um exercício de seu livre arbítrio.

# Soberano Colégio dos Magos

☆ Curso Básico de Alta Magia Amarela – Medicina Hermética ☆

Que o G.A.D.U. permita que isto se realize no Agora. Você poderá se reconhecer como um Mago, se atender a alguns princípios básicos. Verifique cada um deles. Escreva a sua verdade dizendo se aceita ou se reconhece:

a) ***Tudo o que vem de Deus é justo e perfeito.***  
.....

b) ***Tudo o que não quer para si mesmo, não quer para o seu próximo.***  
.....

c) ***Tenho a consciência plena de que o Amor é o instrumento da Energia Divina.***  
.....

d) ***O poder nos é emprestado para o usarmos com justiça e sabedoria.***  
.....

e) ***Me reconheço como mensageiro, pois é preciso que assim seja para haver comunicação.***  
.....

f) ***Deus precisa de mim, devo cumprir minha missão.***  
.....

# Soberano Colégio dos Magos

☆ Curso Básico de Alta Magia Amarela – Medicina Hermética ☆

## OS ELEMENTAIS E A GERAÇÃO DOS ELEMENTOS

É sabido que os antigos sábios ensinavam que a geração dos elementos é feita da seguinte maneira: cada elemento domina o outro, parando seu desenvolvimento dentro de um ciclo que, por sua vez, gera o elemento filho. Este filho gera o neto. Assim, cada elemento é mãe daquele que o segue e filho daquele que o precede.

São chamados elementais:

Água – está associada à Grande Mãe, ao nascimento e à fertilidade. É usada em rituais mágicos para atrair amor, amizade, boa sorte, estabilidade e cura.

Ar – está associado à respiração, nos fornecendo a inspiração, o pensar, o falar, o cantar, o ler, o rezar.

Terra – é o elemento que gera a vida e depois a pede de volta. Está ligada à progressividade, à organização, à responsabilidade e à perseverança. É a realidade física, o altar do Mago.

Fogo – é o elemento que promove a transformação, a paixão, a raiva, a força, o poder, a coragem e a purificação. Está relacionado ao reino da energia e do poder.

O ciclo se repete nessa ordem: a Madeira gera o Fogo; o Fogo a Terra; a Terra, o Metal; o Metal, a Água; a Água, a Madeira. Esta é a cadeia.

## MEDITAÇÃO

Na sua origem, a meditação é uma prática espiritual. Ela leva ao auto-descobrimiento, à renovação espiritual, à paz interior e ao equilíbrio entre os diversos níveis do ser humano.

Essa prática deve ser usada sistematicamente com um intuito preventivo. Quando meditamos, estamos oferecendo repouso ao nosso Eu interior. O descanso físico é necessário, mas o descanso de nossa alma é primordial.

# Soberano Colégio dos Magos

★ Curso Básico de Alta Magia Amarela – Medicina Hermética ★

Devemos praticar a meditação não apenas para curar algum estado gerado por um desequilíbrio, mas, para evitar que ele se forme cultivando a harmonia geral do nosso corpo e alma.

Com a sua prática habitual iremos verificar mudanças significativas em nosso desempenho intelectual, em nosso comportamento, a diminuição da ansiedade, o aumento da auto-estima, da espontaneidade, do auto-respeito, da capacidade para o contato inter-pessoal, da auto-realização, na capacidade de percepção, no desempenho acadêmico e um tempo mais curto de recuperação de qualquer fadiga (*stress*).

Pessoas que meditam habitualmente têm mais clareza para decidir-se por comportamentos serenos e para dispor-se a uma vida de melhor qualidade por meio de exercícios, de dieta natural, do cultivo do lazer e de uma melhor divisão e emprego do seu tempo.

Esses efeitos são exatamente o contrário do que o *stress* provoca. A sensação de paz interior e a auto-satisfação trazidas pela meditação mudam a bioquímica do organismo pela produção das substâncias que são formadas no relaxamento das quais, as endorfinas, são as mais conhecidas. Como consequência, o sistema imunitário funciona em melhores condições.

Se praticarmos pacientemente dessa forma, gradualmente os pensamentos que nos distraem vão cessar e experimentaremos um sentimento de paz interior e descontração. Grande parte de nosso *stress* e tensão provêm de nossa própria mente e muitos dos problemas que enfrentamos, inclusive os de saúde, são causados ou agravados por esse *stress*. Se fizermos uma simples meditação respiratória, durante dez ou quinze minutos diários, podemos reduzi-lo.

A meditação nos leva a experimentar uma mente calma e espaçosa e muitos de nossos problemas corriqueiros vão desaparecer. Isso faz com que consigamos lidar melhor com situações difíceis e, naturalmente, sentir-nos-emos mais calorosos e positivos com as outras pessoas melhorando assim as nossas relações.

Começamos acalmando nossa mente com a meditação respiratória e, então, passamos para as meditações analítica e posicionada.

# Soberano Colégio dos Magos

☆ Curso Básico de Alta Magia Amarela – Medicina Hermética ☆

A prática em meditar irá proporcionar que meditemos independente do que está acontecendo em nosso redor.

## **OS CHAKRAS**

A palavra chakra vem do idioma sânscrito e significa roda ou círculo. São os centros captadores, armazenadores e distribuidores de energia vital (prana) para o nosso corpo. São milhares desses centros de força distribuídos pelo nosso corpo, interligados por canais energéticos chamados de nadis. Em sânscrito nadi significa tubo ou vaso. Os nadis formam uma malha energética que leva o prana para todos os pontos do corpo, o que permite o desempenho de nossas funções vitais as quais dão sustentação ao nosso organismo.

Os chakras agem como receptores, transformadores e distribuidores das diversas freqüências da prana.

Absorvem energias vitais do Cosmo e das fontes básicas de toda manifestação de vida, transformando-as em freqüências necessárias para a manutenção e desenvolvimento de todos os corpos do ser humano, desde o físico até o mais sutil.

Os chakras captam a energia vital, e os nadis distribuem. Também existe o movimento contrário, ou seja, nossos chakras irradiam energia para o ambiente.

Os chakras podem sofrer lesões como obstruções e fissuras, e também podem ficar desalinhados, desequilibrando totalmente uma pessoa. A energia amarela alinha e restaura o equilíbrio dos chakras, deixando-os harmonizados com o Cosmo e com a Natureza, possibilitando assim que recebamos a energia vital que precisamos.

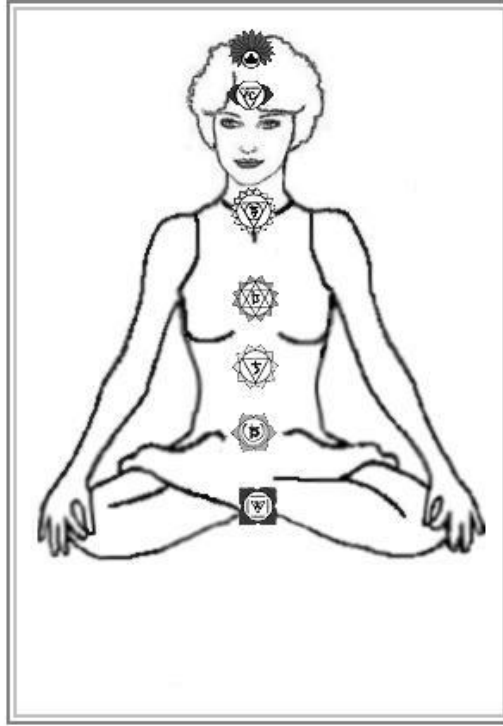
## **OS 7 CHAKRAS PRINCIPAIS**

Apesar do grande número de chakras existentes (relatos de textos clássicos relatam 144.000 chakras e 72.000 nadis ), os principais são sete e se encontram dispostos ao longo da coluna vertebral e na cabeça.

# Soberano Colégio dos Magos

★ Curso Básico de Alta Magia Amarela – Medicina Hermética ★

Assemelham-se a pequenos discos, de brilho e cor determinada, que giram vertiginosamente em sentido horário.



A sugestão que fazemos é que o discípulo marque o nome de cada chakra na figura acima, assim como a sua cor.

## 1.1 - Chakra Raiz ou Básico - 1º Chakra

Localiza-se na base da coluna vertebral ou cóccix, na altura das três primeiras vértebras. Tem sua abertura para a Terra, é o chakra diretamente ligado ao mundo material e físico, vincula-se a sobrevivência. Quanto mais aberto e energizado, maior a energia física. Esse chakra nos enraíza a Terra e traz determinação e constância. Influi nas áreas de nossa vida cujas qualidades são ligadas a terra e a nossa sobrevivência como a alimentação, o respirar, a água, os recursos econômicos, trabalho ou emprego, capacidade de luta, de enfrentar e lutar pela realização de seus desejos e objetivos, a independência, a vitalidade, a saciedade dos desejos. Dá vitalidade ao corpo físico. É a força da vida, da sobrevivência, auto-preservação e instintos.

Suas correspondências físicas são: o sistema locomotor, as glândulas endócrinas, rins, coluna espinal, cólon, pernas e ossos.

# Soberano Colégio dos Magos

## ★ Curso Básico de Alta Magia Amarela – Medicina Hermética ★

Sua cor é vermelha ou preta, assim, essas cores o energizam. Quando ativo, sua cor é a vermelha. Quando obstruído, sua cor é a preta.

Quando em desequilíbrio produz fisicamente anemia, leucemia, problemas circulatórios, pressão baixa, baixo tônus muscular, fadiga, insuficiência renal e excesso de peso. Se a pessoa estiver funcionando numa baixa vibração, irá apresentar as seguintes características: egocentrismo, insegurança, violência, ganância, fúria; demasiada preocupação com a própria sobrevivência; tensão na coluna e prisão de ventre.

É o responsável pela absorção da kundalini (energia telúrica) e pelo estímulo direto da energia no corpo e na circulação do sangue. Sua energia é o Kundalini. Seu atributo é a pureza. Segundo o grau de sua vitalidade pode gerar a castidade ou a imoralidade.

### **A KUNDALINI**

O que é a Kundalini?

Kundalini ou Fogo Serpentino, como algumas vezes é chamado, é o poder criativo que está adormecido dentro de uma cavidade, despertando para o movimento rítmico em impetuosa subida e para a emissão de torrentes de Fogo.

Quando despertado, estabelecemos um contato do eu inferior com o Eu superior, sentindo então que alcançamos a liberdade.

O despertar de Kundalini resulta do ativamento do chakra na base da espinha. Desperto Kundalini, sua força tremenda vivifica sucessivamente os demais chakras. Mas, para obter estes resultados, é necessário que o fogo serpentino passe de chakra em chakra.

Kundalini não é uma força comum, mas algo de irresistível. O movimento deverá ser ascendente, pois se for descendente pode ocasionar danos graves. Não se deve despertar o Kundalini sem a assistência de um Mestre/Instrutor.

#### **1.2 - Chakra Esplênico ou Sacro - 2º Chakra**

Localiza-se na região do Umbigo. É um chakra de dois vórtices, anterior e posterior, estando diretamente ligado à reprodução. Rege os órgãos reprodutores, ovários, testículos, próstata, genitais, baixo ventre, bexiga, vesícula.

# Soberano Colégio dos Magos

## ☆ Curso Básico de Alta Magia Amarela – Medicina Hermética ☆

Liga-se a sexualidade, curiosidade, a busca criativa, ao gosto pelas coisas belas, artes, emoções e as relações com as outras pessoas. É o responsável pela irrigação dos órgãos sexuais; pela energização do baço, é também responsável pela vitalização do feto em formação.

Estando este chakra bem equilibrado, favorece a soltura do duplo etérico e, conseqüentemente, o desenvolvimento da mediunidade, bem como a soltura do psicossoma em relação às projeções da consciência. Sua energia é o Poder da Vontade. Seu atributo é o conselho. Segundo o grau de sua vitalidade pode gerar a Prudência ou a Imprudência.

Este chakra indica como qualidades e lições a aprender: dar e receber, emoções, desejos, prazer, amor sexual, assimilação de novas idéias, saúde, família, tolerância, trabalhar harmoniosa e criativamente com os outros.

Sua cor é laranja, assim como é a cor que o energiza.

Quando em desequilíbrio produz fisicamente dificuldades relacionadas com os fluídos do corpo: laringe, linfa, saliva, bÍlis ou com seus órgãos processadores: rins, bexiga e as glândulas linfáticas.

Pode ainda manifestar qualidades negativas, se a pessoa estiver funcionando numa baixa vibração, as seguintes características: exagerada indulgência com a comida ou sexo, Bloqueios nesse centro resultam em dificuldades quanto a contato físico, quanto à aceitação do próprio corpo, excesso de racionalismo, impulsividade sentimental, isolamento, problemas sexuais (frigidez, impotência, falta de desejo).

Se os dois chakras da esfera terra (básico e umbigo) não estiverem totalmente abertos, os outros chakras não conseguirão abrir-se e funcionarão prejudicados.

### 1.3 - Chakra do Plexo Solar ou Manipura - 3º Chakra

Esse chakra localiza-se na região do diafragma, à esquerda, um pouco acima do estômago. É um chakra de dois vórtices, anterior e posterior, estando diretamente ligado à reprodução.

# Soberano Colégio dos Magos

## ☆ Curso Básico de Alta Magia Amarela – Medicina Hermética ☆

Liga-se a Personalidade, ao Ego, a Mente Racional e Pessoal, a vitalidade, à vontade de querer saber e aprender, a ação do poder, ao desejo de viver, à vontade de se comunicar e participar. Atua sobre o estômago, a musculatura abdominal, o fígado, a vesícula, o baço e o pâncreas.

Esse chakra é o centro da ligação com as outras pessoas. Seu poder é grande, promovendo a auto-aceitação. É o que mais se relaciona com o Ego, por isso, absorve muita energia dos dois primeiros. Trabalha sentimentos negativos, como o egoísmo que iria obstruir, desequilibrar os chakras superiores. É o chakra que separa o amor do sexo. É o Canal por onde passa a energia emocional.

A cor associada a este chakra é o amarelo. Sua energia é o Poder do Pensamento Criador. Seu atributo é a justiça.

Quando desequilibrado provoca o sentimento de inferioridade e insegurança. Se bloqueado trazem ambição, compulsividade, ansiedade por poder, inveja e possessividade. Está ligado a diabetes, problemas digestivos, alergias, sinusite, insônia.

### 1.4 - Chakra Cardíaco ou Anahata - 4º Chakra

Esse chakra localiza-se na parte superior do peito, na região do coração, à esquerda. É um chakra de dois vórtices, anterior e posterior. As suas funções são amor e paz incondicional, sem exigências ou restrições. Dá a habilidade de amar a si próprio e aos outros incondicionalmente. É através desse chakra, quando estabilizado e aberto, por onde passa toda a energia que desejamos doar quando canalizamos a energia amarela. É o chakra mais importante para que tenhamos Equilíbrio Energético. Bem desenvolvido, torna-se um canal de amor para o trabalho de assistência espiritual.

Atua sobre a glândula do timo, coração, sistema circulatório, braços, mãos, pulmões. Sua cor é verde ( cura ) e rosa ( amor ). Sua energia é o Poder do Conhecimento. Seu atributo é a sabedoria.

Este é o chakra mais afetado pelo desequilíbrio emocional. Quando em desequilíbrio traz a incapacidade de amar. Bloqueado pode originar patologias como síndrome do pânico, pressão alta, depressão e câncer, entre outras.

# Soberano Colégio dos Magos

## ★ Curso Básico de Alta Magia Amarela – Medicina Hermética ★

### 1.5 - Chakra Laríngeo ou Vishudda - 5º Chakra

Localiza-se no meio da garganta, na altura do pomo-de-adão. É um chakra de dois vórtices, anterior e posterior, estando diretamente ligado à comunicação externa e ao começo da interna (clariaudiência) ou auto-expressão. Este chakra indica como qualidades e lições a aprender: poder da palavra falada, verdadeira comunicação, expressão criativa no discurso, na escrita, nas artes. Integração, paz, verdade, conhecimento, sabedoria, lealdade, honestidade, confiança, amabilidade, gentileza. É através desse chakra que é transmitida a intenção espiritual e, por ele, podemos iniciar o caminho Espiritual.

Atua diretamente na região do pescoço. Rege a glândula tiróide, para-tiróide, hipotálamo, garganta, boca. A cor a ele associada é o azul turquesa. Sua energia é o Poder Supremo. Seu atributo é o entendimento.

Aberto e equilibrado traz a consciência de nossa responsabilidade pelo nosso crescimento em todos os sentidos, desde os espirituais até os materiais. Em desequilíbrio traz o medo da desaprovação social e do fracasso. Sua hiperatividade faz a pessoa rouca, falando com voz aguda, e estridente.

Bloqueado pode originar patologias como herpes, dores musculares ou de cabeça, rouquidão, dificuldade de comunicação, gagueira, fala embaralhada, entre outras.

### 1.6 - Chakra Frontal ou Ajna - 6º Chakra

Esse é o chamado chakra da Terceira Visão. É o chakra dos sentidos, responsável pela parte superior da cabeça, olhos e ouvidos. Localiza-se no meio da testa, entre as sobrancelhas. É um chakra de dois vórtices, anterior e posterior, estando diretamente ligado à intuição, a vidência e a audiência no campo da paranormalidade. É um chakra fundamental na harmonização à distância, sendo que também atua nos olhos físicos. Dá visão interior, intuição e a habilidade de se conhecer a si próprio. Esse chakra é uma das chaves para nossa entrada no campo do invisível. Está associado a telepatia, clarividência, concentração, paz de espírito, intuição e realização da alma.

Atua sobre as glândulas hipófise e pituitária, glândulas estas que dirigem as outras glândulas do corpo. A cor associada a este chakra é o azul índigo. Sua energia é o Poder Oculto da Palavra. Seu atributo é o respeito.

# Soberano Colégio dos Magos

## ☆ Curso Básico de Alta Magia Amarela – Medicina Hermética ☆

Em desequilíbrio, pode nos colocar em confusão psíquica em que idéias e conceitos não têm correspondência no plano da realidade. Há perda de raciocínio lógico e da capacidade de colocar em prática as idéias. Traz patologias como problema nos olhos, surdez, vícios com drogas. Bloqueados causam instabilidade na vida material por falta de objetivos.

### 1.7 - Chakra Coronário ou Sahasrara - 7º Chakra

Localiza-se no alto da cabeça, em seu topo, prologando-se mais acima. É aberto para cima, com um único vórtice. É a abertura para a Consciência Universal. Conecta o homem a sua essência espiritual, e a integração total do ser físico, emocional, mental e espiritual. Em atividade, é o mais vibrante dos chakras. É o chakra mais importante, pois é o responsável pela irrigação energética do cérebro.

É o último a ser desperto, sendo o renascer espiritual. É o chakra por onde penetra a energia cósmica. Em equilíbrio proporciona experiências muito pessoais cujas sensações vão além do mundo físico, criando o sentido da totalidade. É muito importante na telepatia, na mediunidade, nas expansões da consciência e na recepção de temas espirituais.

Rege a glândula Pineal, córtex cerebral, sistema nervoso central, olho direito. As cores associadas a este chakra são: violeta, lilás, roxo, branco, prateado ou dourado.

Seu desequilíbrio traz uma puberdade tardia, a não compreensão da parte espiritual, uma forte visão materialista. Pode produzir patologias como: insônia, enxaqueca, problemas nervosos, histeria, possessão, obsessão, neuroses, falta de inspiração, confusão, depressão, alienação, hesitação em servir, senilidade.

O Mago Amarelo com o desenvolvimento que lhe trará as aplicações da energia amarela, irá absorver as informações acima, o que facilitará o uso das cores a serem mentalizadas, tanto nas aplicações físicas quanto nas canalizações, pois o receptor irá relatar o mal que o aflige.

# Soberano Colégio dos Magos

★ Curso Básico de Alta Magia Amarela – Medicina Hermética ★

## AS 7 LINHAS DA UMBANDA

Culturas espiritualistas as reconhecem seja por meio de sete raios, sete esferas espirituais, sete cores do arco-iris, e também, principalmente, pelos sete chakras principais.

O Criador se manifesta de forma sétupla para nós, desde a base da criação até os sete sentidos da vida.

Os sete sentidos e elementos em que se assentam as sete linhas da Umbanda são:

1. Chakra coronário sentido da fé elemento cristalino
2. Chakra frontal sentido do conhecimento elemento vegetal
3. Chakra laríngeo sentido de ordenação/lei elemento eólico
4. Chakra cardíaco sentido do amor elemento mineral
5. Chakra esplênico sentido da evolução elemento telúrico
6. Chakra umbilical sentido de justiça elemento ígneo
7. Chakra básico sentido da geração elemento aquático

Cada um deles surge a partir da individualização de sete qualidades máximas do Criador, na criação de sete divindades máximas.

Os Orixás ( Ori = alto + xá = senhor ) em hierarquia perfeita, são manifestadores dessas qualidades.

Demonstraremos abaixo os 14 Orixás, em que para cada linha, o primeiro é o manifestador natural e possui o mesmo elemento da linha, enquanto que o segundo é absorvedor natural, par do primeiro por se completarem em energia, magnetismo e elemento.

# Soberano Colégio dos Magos

★ Curso Básico de Alta Magia Amarela – Medicina Hermética ★

| Orixá    | Linha        | Elemento   | Cor         | Pedra         |
|----------|--------------|------------|-------------|---------------|
| Oxalá    | Fé           | Cristalino | Branco      | Cristal       |
| Oiá      | tempo        | Quartzo    | Branco      | fume          |
| Oxum     | Amor         | Mineral    | Rosa        | Quartzo Rosa  |
| Oxumaré  | Fruta        | Aqua       | azul        | Fluorita      |
| Oxossi   | Conhecimento | Vegetal    | Verde       | Quartzo verde |
| Oba      | Magenta      | -          | -           | Calcedônia    |
| Xangô    | Justiça      | Ígneo      | Vermelho    | Pedra-do-sol  |
| Iansã    | Amarelo      | -          | -           | Citrino       |
| Ogum     | Lei          | Eólico     | Azul escuro | Granada       |
| Egunitá  | Laranja      | Topázio    | -           | -             |
| Obaluaiê | Evolução     | Telúrico   | Violeta     | Turmalina     |
| Nana     | -            | -          | Lilás       | Rubelita      |
| Iemanjá  | Geração      | Aquático   | Azul claro  | Água-marinha  |
| Omolu    | -            | -          | Roxo        | Ônix          |

## Chakras e os Orixás

1º chakra coronário relacionado à linha da Fé

2º chakra frontal relacionado à linha do Conhecimento

3º chakra laríngeo relacionado à linha Ordenatória

4º chakra cardíaco relacionado à linha do Amor

5º chakra esplênico relacionado à linha da Evolução

6º chakra umbilical relacionado à linha do Equilíbrio

7º chakra básico relacionado à linha da Geração

Estes são os sete chakras maiores e sua vibração natural. Como encarnamos para aprender e evoluir, em cada encarnação surge uma nova combinação de Orixás em relação aos chakras.

Os Orixás ancestral junto do recessivo, são os únicos que não mudam de encarnação para encarnação estando presentes em nosso chakra coronal.

# Soberano Colégio dos Magos

☆ Curso Básico de Alta Magia Amarela – Medicina Hermética ☆

## **A AURA**

A Aura é um campo de energia que circunda o corpo físico, protegendo-o como um envoltório de luz.

Este envoltório pode ir de poucos metros até algo que não é possível medir, especificamente em seres iluminados, como o Mestre Jesus.

Em sendo um discípulo é possível medir-se a aura visualizando-a, pelos seres que possuem esta capacidade, ou através de um processo físico chamado Fotografia Kirlian. Apesar de levar este nome, não é uma foto da aura, e sim um registro holográfico registrado em um filme comum.

Além da extensão, a aura também tem cor. Estas duas propriedades definem o estado de saúde físico e emocional de uma pessoa. Quando ficamos doentes a aura se retrai e a cor é de tonalidades escuras, propiciando a sofrer ataques por parte de energias desarmônicas.

No processo de assédio espiritual, a aura e os chakras são os alvos.

Assim como age nos chakras, a energia amarela também age na aura, restaurando, fortalecendo, limpando e protegendo.

## **A HISTÓRIA DA MAGIA AMARELA - UM BREVE RELATO**

O que estarei informando agora, aprendi durante minha iniciação como Mestra/Intrutora, através da Magia Amarela Tradicional.

A Magia Amarela é uma parte de cada um de nós. Faz parte de nossa herança genética. Um dia foi universal e nunca deveria ter-se perdido. No início da civilização do Planeta, as crianças da civilização hoje conhecidas como Um, recebiam treinamento em Magia Amarela nível I no começo da escola primária, Magia Amarela nível II durante a idade que corresponde ao segundo grau do ensino regular.

A Magia Amarela nível III, o treinamento de Mestre/Instrutor, era exigido dos educadores e estava disponível a todos os que quisessem recebe-lo.

# Soberano Colégio dos Magos

## ★ Curso Básico de Alta Magia Amarela – Medicina Hermética ★

Quando as pessoas da cultura-raiz deixaram a terra de Mu para colonizar onde hoje é o Tibet e a Índia, a Magia Amarela continuou com elas.

As catástrofes que ocorreram no Planeta, destruindo primeiramente Mu e mais tarde a Atlântida, produziram vários conflitos culturais, obrigando que a técnica de cura pelas mãos fosse conhecido apenas por uns poucos. Quando, no século XIX, Mikai Usui, Diretor da Universidade Doshisha, Kioto, Japão, pastor cristão, procurou a origem do método de cura de Jesus e Buda, ele a encontrou entre os vestígios antigos da cultura de Shiva, nos ensinamentos esotéricos da Índia.

Começa ai a história da Magia Amarela Tradicional. Quando os alunos de Usui pediram que mostrasse os métodos de cura de Jesus, ele iniciou uma busca que durou dez anos para encontrar e aprender a técnica. Autoridades cristãs do Japão lhe disseram que essa cura não deveria ser assunto de discussão e muito menos conhecida. Usui buscou então informações no Budismo.

Existe semelhanças surpreendentes entre a vida de Buda na Índia (Sidarta Gaudama, 620-543 AC.) e a vida de Jesus. Monges budistas disseram a Usui que o antigo método de cura espiritual fora perdido, e que a única maneira de se aproximar dele seria por meio dos ensinamentos budistas, o Caminho da Iluminação.

O Mestre Mikao foi então para os Estados Unidos, onde viveu durante sete anos. Não encontrando resposta entre os cristãos entrou para a Escola Teológica da Universidade de Chicago. Ali recebeu o titulo de Doutor em Teologia, depois de estudar religiões comparadas e filosofia. Aprendeu a ler sânscrito. Ao voltar ao Japão residiu num mosteiro zen-budista.

Ai encontrou os textos que revelavam a técnica de cura, podendo lê-lo no original, em sânscrito. Porém, os textos não incluíam a informação de como ativar a energia e faze-la funcionar. É conhecido que essa falta de informação nos Sutas era intencional, para afastar mãos despreparadas para conhecer e usar corretamente os poderosos ensinamentos.

# Soberano Colégio dos Magos

## ☆ Curso Básico de Alta Magia Amarela – Medicina Hermética ☆

Sabe-se que por um período de três semanas de meditação, jejum e oração, o mestre Mikao ficou no Monte Koriyama. Havia escolhido 21 pedras pequenas, e a cada dia jogava uma delas fora, marcando o tempo.

Na última manhã dessa busca Usui relata que viu um projétil de luz vindo em sua direção. Sua primeira reação foi fugir do projétil. Pensou e decidiu aceitar o que estava vindo em resposta a sua meditação, mesmo que isso lhe custasse a vida.

A luz atingiu seu terceiro olho. Após ter perdido a consciência por certo tempo, viu finalmente os símbolos da Magia Amarela, como numa tela. Ao ver os símbolos, foi-lhe dada a informação sobre cada um deles, para ativar a energia de cura. Foi essa a primeira iniciação em Magia Amarela, a redescoberta de um método antigo por meio da vidência.

O Mestre Mikao deixou o Monte Koriyama sabendo curar como Jesus e Buda haviam curado. Descendo a montanha aconteceu o que é conhecido como os quatro milagres. Primeiro, ele feriu um dedo do pé enquanto andava; instintivamente, sentou-se e colocou as mãos sobre eles. Suas mãos ficaram quentes e seu pé curado. Segundo, ele chegou a uma casa que servia a peregrinos. Pediu uma refeição completa, mesmo tendo jejuado durante 21 dias. Comeu normalmente. Terceiro, a mulher que o serviu sentia dor de dente, e colocando as mãos sobre a sua face, a curou. Quando voltou ao mosteiro, soube que o diretor estava acamado com artrite, e ele também o curou.

O Mestre Mikao deu à energia de cura o nome de Magia Amarela, por causa da energia ser a força vital universal (Amarela).

Levou Usui o método às favelas em Kyoto. Morou ali por vários anos ministrando sessões de cura aos mendigos. Naquele tempo e lugar, as pessoas com deformidades ou doenças eram sustentadas pela comunidade. Depois de curar essas pessoas, pediu-lhes que começassem vidas novas. No entanto elas voltaram ao antigo modo de viver. E ficaram zangadas, pois não podiam mais ganhar a vida como mendigos e teriam que trabalhar, e voltaram ao antigo modo de vida. Desanimou-se Usui e deixou as favelas.

# Soberano Colégio dos Magos

## ☆ Curso Básico de Alta Magia Amarela – Medicina Hermética ☆

Esse fato é usado como argumento para a cobrança de altos preços àqueles que querem ter treinamento em Magia Amarela, usando-se a justificativa de que não seria apreciada a cura se por ela não houvesse pagamento.

Em minha experiência pessoal, fui orientada pelo meu Mestre da necessidade de cobrança. Porém, que deveria cobrar apenas quando ministrasse treinamento. E mesmo assim, um preço justo, dentro das possibilidades do aprendiz. E nunca, nunca mesmo, cobrar valores a nenhum título quando ministrasse o Magia Amarela de cura. Deveria alertar ao paciente que teria que haver pagamento pelo atendimento, mas que este seria sempre espontâneo, podendo significar apenas uma flor.

O Mestre Mikao tornou-se um peregrino, levando a Magia Amarela em suas andanças pelo território japonês. Fui durante este tempo que encontrou o Mestre Hayashi, um oficial aposentado da Marinha. Tornou-se o mesmo o sucessor do Mestre Mikao.

O Mestre Hayashi treinou equipes de praticantes de Magia Amarela, tendo formado dezesseis Mestres. Abriu uma clínica em Tóquio onde agentes de cura trabalhavam em grupo onde as pessoas ficavam internadas durante o período de cura. Magos de Magia Amarela também iam nas casas de pessoas incapazes de ir à clínica.

Em 1935 o Mestre Hawayo foi à clínica do Mestre Hayashi para se curar. Mestre Hawayo passou a morar na clínica e foi completamente curada no nível mental, espiritual e físico em quatro meses. Pediu para ser treinada em Magia Amarela, pedido este em principio negado, por ser ela estrangeira. Hayashi não queria que a Magia Amarela fosse praticado fora do Japão. Acabou cedendo, e durante dois anos Takata permaneceu na clínica, onde recebeu treinamento em Magia Amarela I e Magia Amarela II. Depois deste tempo, voltou ao Havaí.

Um ano após, em 1937, o Mestre Hayashi visitou o Mestre Hawayo no Havaí e recebeu dela o treinamento em Magia Amarela III. Em 1938, foi apresentada como Mestre, Instrutora e sucessora do Mestre Hayashi. Ao retornar ao Japão deixou-lhe duas recomendações :

# Soberano Colégio dos Magos

## ★ Curso Básico de Alta Magia Amarela – Medicina Hermética ★

Que nunca desse treinamento sem cobrar e, que quando a chamasse, que viesse vê-lo no Japão, imediatamente. Em 1941, o Mestre Hawayo acordou pela manhã e viu mediunicamente Hayashi aos pés da sua cama. Era o chamamento.

Tomou o primeiro navio e foi para o Japão.

Ao chegar, o mestre Hayashi a informou que uma grande guerra estava para acontecer, que todos os envolvidos com a Magia Amarela desapareceriam e que a clinica seria fechada. Temendo que a Magia Amarela fosse totalmente perdido para o mundo ele escolheu Mestre Hawayo, uma estrangeira, como sucessora. Por ser oficial da Marinha havia sido convocado, porém como agente de cura e médico, não tiraria vidas. Em 10 de maio de 1941, na presença dos alunos, o mestre Hayashi fez seu coração parar por meios metapsíquicos e morreu.

A grande guerra que ele previra foi a II Guerra Mundial, e como fora previsto, a Magia Amarela desapareceu do Japão.

Mestre Hawayo foi o meio pelo qual a Magia Amarela continuou. Depois do Havaí, levou-o para os Estados Unidos, Canadá e Europa. Nos últimos dez anos de vida formou vinte e dois Mestres/Instrutores. Ela não permitia que seus alunos tomassem nota e ensinava sempre de forma diferente. Sempre cobrou dos alunos, pois achava isso realmente necessário, pois se a pessoa não pagasse pelos ensinamentos não o valorizavam.

É notória a evolução da Magia Amarela desde o tempo do mestre Mikao, do Mestre Hayashi e do Mestre Hawayo. Ele está se tornando acessível para um maior número de pessoas.

Como Buda ensinou o método de cura pela imposição das mãos e como o Mestre Jesus aprendeu e ensinou, não se sabe mais. Espero que este Curso transmita os ensinamentos da Magia Amarela, de tal forma que não se percam mais. E igualmente o ponha ao alcance de qualquer pessoa que queira aprendê-lo, pois a Magia Amarela, e estamos precisando de todo Amor que consigamos obter.

# Soberano Colégio dos Magos

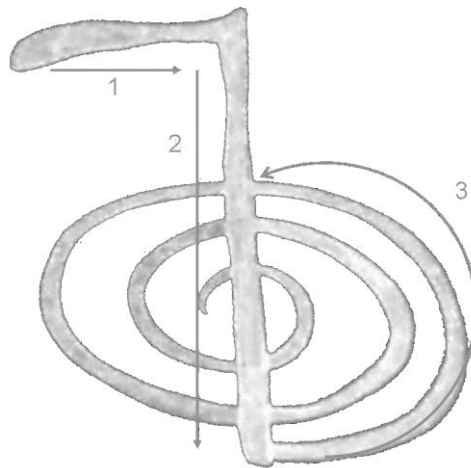
☆ Curso Básico de Alta Magia Amarela – Medicina Hermética ☆

## A SINTONIZAÇÃO

O aprendizado da técnica de Magia Amarela é feito em três níveis, com uma sintonização específica em cada um deles.

Magia Amarela I – Os canais de energia são abertos e o discípulo aprende as posições básicas de tratamento no corpo físico. Permite aplicar a energia em si e nos outros.

Recebe o primeiro símbolo.



## Choku-Rei

Este símbolo significa a descida da Luz, Poder, Energia. Pronuncia-se "chokurei". Aplica-se sobre os chakras bloqueados, transmutando-se as emoções negativas, além de filtrar as energias que por ali passam. É usado sempre que o mago sentir necessidade, mentalizando-o ou desenhando-o com a mão. De uma forma ou de outra, deve ser "colocado" três vezes, repetindo o mantra (nome do símbolo).

Também pode ser projetado grande sobre o paciente, e visualize-o entrando em seus corpos físicos e espirituais.

# Soberano Colégio dos Magos

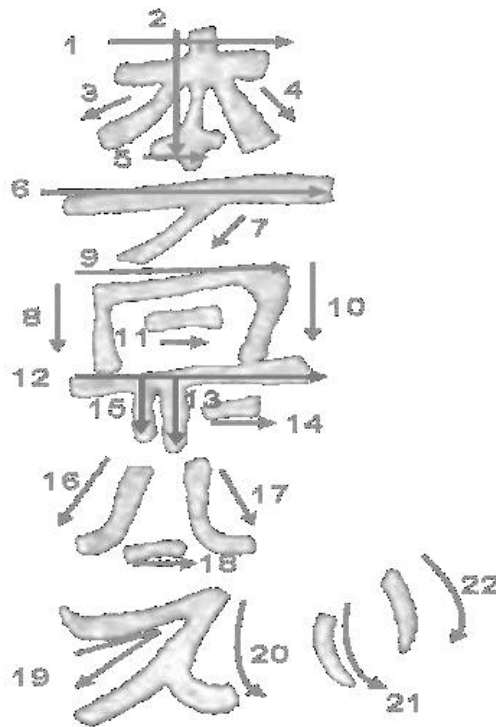
☆ Curso Básico de Alta Magia Amarela – Medicina Hermética ☆

Magia Amarela II – Nessa sintonização o discípulo aprende outros dois símbolos de cura.



## Sei-He-Ki

A pronúncia é "sei re qui" . É usado para curar hábitos mentais/emocionais. Liberar condicionamentos, desejos e sentimentos.



**HON SHA ZE SHO NEN**

# Soberano Colégio dos Magos

## ★ Curso Básico de Alta Magia Amarela – Medicina Hermética ★

O símbolo de cura a distância nos habilita a enviar energia de cura para outros à distância. Este símbolo é também usado para a liberação cármica, pois trabalha o corpo mental.

Nos habituamos a reconhecer o tempo linearmente, com começo, meio e fim. É necessário que entendamos que do ponto de vista energético o tempo é composto de várias camadas que são interligadas entre si, existindo simultaneamente. Assim, um bloqueio gerado em vida passada fica preso em nosso campo energético até ser transmutado e transformado em aprendizado. Esta é a função principal do símbolo Hon Sha Ze Sho Nen .

Magia Amarela III – É o nível de mestrado. Os dois símbolos são usados nas iniciações de Mestre/facilitador.

Na Magia Amarela Tradicional recebe-se os símbolos através de sintonização específica. Pode ser em cerimônia revestida de preparação, lugar apropriado, o que transforma este momento em algo muito especial.

Mas pode ser também de forma rápida, sem nenhum aparato.

Antes de iniciar o tratamento de Magia Amarela, é necessário que se faça ancoragem. E no seu termino, a desconexão.

### **ANCORAGEM**

Em qualquer tipo de trabalho energético que formos desenvolver, é preciso que estejamos solidamente enraizados com a Terra. É assim também na Magia Amarela.

A forma mas simples de nos ancorarmos é o trabalho físico. Qualquer tipo de trabalho, não importando qual. Alguns tipos de esporte, como caminhar por exemplo, desde que nos faça suar, é uma forma de ancoramento. Outros, como natação, ciclismo. Mas pode ser também varrer a casa, cuidar das plantas. O exercício físico nos trás de volta ao corpo, à Terra.

# Soberano Colégio dos Magos

☆ Curso Básico de Alta Magia Amarela – Medicina Hermética ☆

Encontrarmos nosso equilíbrio entre o céu e a Terra é uma experiência maravilhosa.

Uma maneira simples de ancoramento é nos deitarmos de costas, completamente esticados no chão de terra, areia ou gramado. Imagine um tipo de raiz, saindo de seu hara, penetrando profundamente na terra. Procure sentir a energia e a força nutridora que emanam da terra e entram em você.

Busque o ancoramento em árvores. Estas são energias concentradas que facilmente se transferem para nós. Muitos sentam-se sob suas copas e deixam-se carregar com sua energia sem mesmo saber conscientemente o que fazem. Em tendo oportunidade, abrace uma árvore e peça à ela que lhe de a energia que precisa. Irá sentir de imediato a força que ela vai lhe transmitir. Não esqueça de agradecer...

Meditar e ancorar. Sempre que for ser o canal da Energia Amarela, esvazie a mente, ancore, e inicie teu trabalho.

Um forma rápida de ancoragem sugerimos agora: em pé, ou sentado em uma cadeira, com os pés paralelos, corpo descontraído. Coloque as mãos em seu hara ( ponto de energia três dedos abaixo do umbigo ) e deixe-as ali pelos menos dez minutos. Inspire e expire profundamente a partir de seu ventre. Sinta-se conectado com seu centro interior e perceba a energia da Terra subindo por dentro de você até atingir o seu hara.

## **ENCERRAMENTO PARA DESCONEXÃO**

Após a aplicação assopre ou lave as mãos. Use um dos quatro elementos principais da Natureza. Agradeça por ter sido um canal da Luz Divina. E somente ai o paciente poderá falar o que sentiu, se quiser.

## **A SECRETA GRANDE FRATERNIDADE BRANCA**

Os ensinamentos que podemos auferir através da Grande Fraternidade Branca, é o resumo de todas as nossas buscas, em qualquer religião terrena que pratiquemos.

# Soberano Colégio dos Magos

☆ Curso Básico de Alta Magia Amarela – Medicina Hermética ☆

O que é a *Grande Fraternidade Branca*?

*" A Grande Fraternidade Branca dos Planetas é uma organização composta por Grandes Mestres Ascensionados como Jesus, Saint Germain, Moisés, Maha Chohan entre milhares de outros Grandes Seres. Não é, pois uma entidade física, e tem sua Sede nas altas esferas espirituais. Executa funções de alta relevância para a vida do planeta e pode ser considerada como o "governo interno do mundo". Possui muitos departamentos, como o Governamental (que zela pelos executivos das nações), Cultural, Científico, Educacional e Religioso. Os destinos do planeta, portanto, estão confiados a essa grandiosa organização de Seres de Luz que trabalham, com maior amor e dedicação, pelo Bem de nossa Terra e de seus habitantes."*

Nos estudos que nos são propiciados, destaco para o despertar de seu interesse, Os Sete Raios e seus Diretores

## **Primeiro Raio – Chama Azul**

MESTRE ASCENCIONADO – EL MORYA

Características das pessoas afinadas com o Primeiro Raio: grande capacidade de ação, energia ilimitada, liderança.

## **Segundo Raio – Chama Dourada**

MESTRE ASCENCIONADO CONFÚNCIO

Características das pessoas afinadas com o Segundo Raio: pregadores, bom senso, bondade, ensino com compreensão.

## **Terceiro Raio – Chama Rosa**

MESTRA ASCENCIONADA ROWENA

Características das pessoas afinadas com o Terceiro Raio: fraternidade com delicadeza e adoração, amor à beleza.

# Soberano Colégio dos Magos

☆ Curso Básico de Alta Magia Amarela – Medicina Hermética ☆

## **Quarto Raio – Chama Branca**

MESTRE ASCENCIONADO SERAPHIS BEY

Características das pessoas afinadas com o Quarto Raio: artistas em geral, perseverança, estetas.

## **Quinto Raio – Chama Verde**

MESTRE ASCENCIONADO HILARION

Características das pessoas afinadas com o Quinto Raio: médicos, enfermeiras, cientistas, curandeiros, benzedeadas, pesquisadores.

## **Sexto Raio – Chama Rubi-Dourada**

MESTRA ASCENCIONADA NADA

Características das pessoas afinadas com o Sexto Raio: Pessoas de grande religiosidade, sacerdotes, ministros, pastores.

## **Sétimo Raio – Chama Violeta**

MESTRE ASCENCIONADO SAINT GERMAIN

Características das pessoas afinadas com o Sétimo Raio: grande amor e trabalho em prol da liberdade pessoal, comunitária e planetária.

## **SOBERANO COLÉGIO DOS MAGOS SUPERIUM – S.C.M.S**

O Soberano Colégio dos Magos Superium – S.C.M.S. - veio para congregar, objetivamente, todas as pessoas, independente de qualquer diferença, na unidade do Cristo em cada um. É a conexão crística reforçada através da compreensão consciente dos significados da Chama Trina, presente em cada coração humano e pronta para se externalizar em cada preciosa vida humana que escolhe, livremente, engajar-se, com foco, no trabalho de regeneração do Sistema Terra de Vida, nossa plataforma de evolução. A compreensão da Verdade é simples e está ao alcance de todos. O desafio está em aceitar a simplicidade da Verdade e pô-la em prática cotidiana de vida.

# Soberano Colégio dos Magos

☆ Curso Básico de Alta Magia Amarela – Medicina Hermética ☆

Caso você se sinta atraído por esta livre escolha em participar, contate-os e receba o material objetivo para seu **Compromisso Consciente de Iniciação na Conexão com o Cristo em Você**. Deus não escolhe os trabalhadores, os trabalhadores é que escolhem realizar o Divino Trabalho.

A Invocação, **NÓS CRISTO – SOMOS UM SÓ**, resume o espírito de trabalho do Soberano Colégio dos Magos Superium para a Realização Crística.

## **NÓS CRISTO – SOMOS UM SÓ (O Soberano Colégio dos Magos Superium – S.C.M.S.– Nós)**

*DEUS!*

*Contigo, nossas ofertas...*

*Conosco, Tuas Natureza, Sabedoria e Humanidade!*

*DEUS!*

*E a Natureza?*

*Filhos e Filhas, sede vós a Natureza: Vida para o Ar, Vida para o Fogo, Vida para a Água, Vida para a Terra. O Cristo da Natureza – Divina Bondade!*

*DEUS!*

*E a Sabedoria?*

*Filhos e Filhas, sede vós a Sabedoria: Criação em Vibração, Criação em Manifestação, Criação em Fluidez, Criação em Formação. O Cristo da Sabedoria – Divina Alegria!*

*DEUS!*

*E a Humanidade?*

# Soberano Colégio dos Magos

☆ Curso Básico de Alta Magia Amarela – Medicina Hermética ☆

*Filhos e Filhas, sede vós a Humanidade: União em Amor; União em Verdade; União em Paz; União em Boa Ação. O Cristo da Humanidade – Divina Compaixão!*

*DEUS!*

*E nós, seus Filhos e Filhas?*

*Sede vós os meus Filhos e Filhas, deuses em Gloriosa Expressão na carne!*

Encerramos esta primeira parte informativa com uma mensagem de Geraldo Mikael dos Kumaras, palavras estas que exprimem o nosso sentir:

***"Eu não quero que você acredite no que eu acredito. Eu quero que você acredite em você, na sua Essência Divina, então você estará acreditando no que eu acredito."***

# Soberano Colégio dos Magos

☆ Curso Básico de Alta Magia Amarela – Medicina Hermética ☆

## TEXTOS PARA LEITURA E REFLEXÃO

É sabido pelos estudiosos da vida de Usui que ele usava como mantra, waccas. Ocorreu-nos solicitar a vários poetas que escrevessem um wacca. Abaixo os transcrevo. Use-os para meditação, pois encerram cada um deles muita energia de amor. Foram os mesmos colocados pela ordem que nos foram encaminhados.

### 1. Energia interior

Ela vem da alma,  
sai na ponta dos dedos...  
Pode doenças curar,  
dores da alma aliviar,  
felicidade trazer...

### 2. Abastece-me de luz

Deus! ilumine  
As pontas dos meus dedos,  
retira o mal  
Do corpo e da alma  
Com a fé que vem de ti.

### 3. Ser doação

Falar do crescer,  
envolve amor, doação...  
É desenvolver,  
em busca da perfeição...  
Chave da energização!...

### 4. Energia interior

Basta você crer  
na energia de dentro  
Vinda no olhar  
toda força do amar  
que tem poder de curar

# Soberano Colégio dos Magos

☆ Curso Básico de Alta Magia Amarela – Medicina Hermética ☆

## 5. Poder... força

Energia interior...  
é a força inerente,  
de dentro do ser...  
Força que dá a vida,  
com autoridade da fé...

## 6. Cada dia mais perto

Tão perto de Deus  
Começar o dia de hoje  
Com a bênção  
De saber que aqui estou  
No caminho da Saúde

## 7. Destino

Passo a passo vou  
Lavrando meu destino  
Muito segura estou  
De estar em bom caminho  
De vitória e de perdão

## 8. Hasta la eternida

Quererte mucho  
Sólo me alegra el alma  
Y saberte mío  
Me trae gran paz y calma  
Por siempre yo te querré

9. Nuestro espiritu  
MARCIAL SALAVERY

Nuestro espíritu  
tiene poder de cura...  
Con felicidad,  
y si bien lo usamos,

# Soberano Colégio dos Magos

☆ Curso Básico de Alta Magia Amarela – Medicina Hermética ☆

## **10. Os polos se atraem ...**

Alma e corpo...  
Pura e total conexão...  
Amor e fraternidade,  
crescem maduramente,  
em cura e evolução...

## **11. Busca**

Dentro de ti há  
força para seguir, ir  
encontrar a luz...  
Ah! chama acesa, brilhe!  
ilumine a escuridão!

## **12. Energía Interior**

Fuente de Vida,  
con Salud, Equilibrio;  
Armonía entre  
nuestro ser interno,  
y el universo entero.

## **13. Luz**

Que eu seja luz  
estrela do Teu mundo  
levando amor  
em minhas mãos a cura  
o instrumento da fé

## **14. Luta constante**

Um corpo sadio  
Universo a conspirar  
Mente perfeita  
Você deve praticar  
Saúde vais ganhar

# Soberano Colégio dos Magos

☆ Curso Básico de Alta Magia Amarela – Medicina Hermética ☆

## **15. Sou um canal para o amor**

Recebo amor  
e passo esse amor.  
Força que cura  
toda a dor da alma,  
do corpo e da mente.

## **16. La lumiere de mon ame**

J'ai une lumière,  
elle vient du fond de l'âme...  
Grace au bon Dieu,  
avec cette lumière,  
je peut guérir les gens.

## **17. Energia divina**

Com energia divina,  
vinda dos raios do sol,  
da natureza,  
de nosso interior,  
que foi criada por Deus!...

## **18. Construir-se**

Importa gerar,  
unir, construir, plugar  
na vontade, dar  
cor à pouca vontade  
e, à vontade, pintar

## **19 . Deus habita em mim...**

O mal não me atinge.  
Sou sadia, alegre, feliz,  
amiga de tudo e todos...  
Deus habita em mim,  
Ele é todo perfeição.

# Soberano Colégio dos Magos

☆ Curso Básico de Alta Magia Amarela – Medicina Hermética ☆

## 20. Moral

Quando cerração  
no infligir a vida  
infringi moral  
paro peso dispensa  
chistoso retifico

## 21. O raiar de uma consciência

Antevejo aqui,  
desta embocadura,  
o raiar de uma nova  
consciencia interior,  
para salvar o mundo...

## 22. Fonte límpida

Fazer do coração  
porta aberta a todos.  
Pedir a Deus  
forças para não ceder,  
Luz para semear a Paz!

## 27. A luz que vem de ti...

Aquece meus dias,  
dá forças, faz-me caminhar...  
Dá saude aos meus,  
bem estar a quem me rodeia...  
Luz que nos faz existir...

## 28. Presença

Estamos presentes,  
estamos aqui,  
corpo e mente  
unidos no amor  
e na cura divina

# Soberano Colégio dos Magos

☆ Curso Básico de Alta Magia Amarela – Medicina Hermética ☆

## **29. Em sintonia**

Do cosmo energia que Deus emana...  
Em sintonia com o amor  
fluindo de nosso coração,  
podemos com nossas mãos  
a cura levar aos nossos irmãos

## **30. Magia Amarela**

“Transpõe o corpo físico,  
Energia canalizada  
Sopro divino que jorra  
da existência cósmica  
nasce do infinito...”

## **31. Mãos**

“Intenção transmuta  
As mãos de luz, são instrumentos  
Da divindade presente,  
Tocam na alma, a dor  
Aliviam, transcendem”...

## **32. Cosmos coronário**

Cosmos coronário  
Um sopro de luz conecta  
E mil pétalas de lótus  
Passeiam pela aura  
pés pousam na terra...

## **33. Conchas maternais**

Conchas maternais  
Emanam-se de boa ação  
Sentimos água, fogo, ar  
Elo da energia  
Que transcende a Terra...

# Soberano Colégio dos Magos

☆ Curso Básico de Alta Magia Amarela – Medicina Hermética ☆

## **34. Pétalas de lótus**

Ao aplicar a Magia Amarela,  
Todo tipo de emoção  
É trocada e renovada,  
Luz desce nos homens,  
Pétalas de lótus

## **35. Luz curativa**

Em transmutação,  
Soma se entrega, confia  
Luz curativa, atravessa  
A matéria, e cura  
Sou mero instrumento...

## **38. Espiral de luz**

Espiral de luz  
Magia Amarela é presente celeste,  
Traz as coisas do Alto, à Terra...  
Dilui males físicos  
Consola as tristezas.

## **39. Espiral de luz**

Operar com mãos  
A força do poder maior,  
Sobre aquele que padece...  
Na Magia Amarela, a humildade  
É condição plena...

## **40. Doação de luz**

Doar luz ao outro,  
Transmitindo força, cura,  
E da energia universal  
Ser suave instrumento  
Calmo qual um lago...

# Soberano Colégio dos Magos

☆ Curso Básico de Alta Magia Amarela – Medicina Hermética ☆

## Poderosa saudação matutina

A melhor maneira que existe para começarmos um dia, é dar um sincero BOM DIA, AMIGÃO, direcionado para o grande amigo que todos nós temos lá em cima. Ele é tão amigo, mas tão amigo, que aceita ser chamado por uma porção de nomes. Chamam-no de Deus, Alah, Ogum, Buda, enfim, cada crença das muitas que existe pelo mundo, o chama de um nome. Calculem que até de Mbote Mondele já ouvi chamarem-No (isto é, em lingala, Branco Bom. Como? Onde se fala o lingala? Ora... no Congo-África. O importante é **nunca** nos esquecermos Dele, pois Ele nunca se esquece de nós.

Por vezes achamos que Ele é ruim. Isso, quando as coisas não correm bem para nós, quando perdemos alguém querido. Mas... vocês conhecem a história das pegadas na areia? Pois é... nessas ocasiões em que nos julgamos abandonados, pois só havia marcas de uma pegada... É porque estávamos sendo carregados... e não abandonados... Pensem nisso... É muito simples culpá-Lo por nossos próprios erros... ou mesmo por coisas que nos acontecem por erros de outros. Analisem bem e vejam. O fato de estarmos reclamando, já é sinal de que temos forças para alguma coisa... Então, que tal aproveitarmos essa força que ainda nos resta para pelo menos tentar inverter a situação.

Bem, falando sobre os nomes com os quais nos dirigimos a Ele... eu costumo conversar com Ele, tratando-o por Amigão, ou mesmo, Chefinho. Como nossa amizade data de muitos anos (e bota anos nisso!), posso ter essa intimidade. Bem, crianças, para variar esperamos que todos, unidos, juntamente mancomunados ao mesmo tempo de mãos dadas e conjuntamente em uníssono, tenhamos sempre nosso pensamento bem direcionado.

## COISAS DA INGRATIDÃO

Quando sofremos com um ato de ingratidão, por vezes, ficamos arrasados, porque jamais poderíamos supor que alguém que sempre mereceu nossa amizade e consideração, pudesse agir dessa maneira. Mas, se algo pode servir de consolo, geralmente o "vitorioso", se é assim que podemos chamar quem faz uma falcatura dessas, acaba sofrendo mais do que sua "vítima".

# Soberano Colégio dos Magos

★ Curso Básico de Alta Magia Amarela – Medicina Hermética ★

Sim, quando aquela pessoa que não nos soube entender, perceber o grau da besteira cometida, já será tarde... aí, então, dará valor a quem tinha de seu lado.

Agora, aquele sócio que nos fraudou, que nos roubou no que tínhamos de mais importante... apesar de conseguir sucesso... apesar de conseguir fortuna... será que está em paz com sua consciência? Será que afunda a cabeça no travesseiro e dorme em paz?

Talvez, mas um dia, a casa cai. Não tenham dúvidas, e não estou falando do "castigo de Deus", não. Estou falando que um dia essa pessoa vai, fatalmente, olhar para trás, e ver que seu êxito todo simplesmente começou ingloriamente... e essa sensação não é muito agradável... essa idéia de que "não tenho mérito nisso", já levou gente ao desespero. Enfim, não sejamos trágicos, nem desejemos o mal a ninguém, mas somente que as pessoas adquiram consciência de que a dignidade é um bem muito grande para ser desprezado e que pensem melhor antes de procurar subir, passando por cima de quem sempre lhes dedicou amizade.

## **CERTOS MOMENTOS DIFÍCEIS**

Seria muito bom e gostoso, se em nossa vida apenas tivéssemos momentos gostosamente vividos, seja em boa companhia, ou mesmo sozinhos, desde que fossem vividos com paz e muita tranquilidade. Creio ser esse o desejo de qualquer ser vivente. Paz, saúde e tranquilidade.

Contudo, forçosamente sempre teremos que atravessar momentos em que encontraremos alguma dificuldade, ou mesmo, muitas dificuldades.

É inevitável. Inclusive, dizem que é o "tempero da vida". Serão momentos em que deveremos tomar algumas decisões que irão definir nosso futuro, ou mesmo que poderão afetar a vida de outras pessoas. Justamente, por isso, temos que ir com cuidado.

Geralmente tais decisões importantes devem ser bem pensadas, em momentos de meditação solitária, pois é assim que melhor poderemos desenvolver nosso pensamento, mas não deveremos hesitar em buscar uma segunda opinião, se a coisa estiver mesmo complicada, principalmente havendo em pauta outras vidas.

# Soberano Colégio dos Magos

☆ Curso Básico de Alta Magia Amarela – Medicina Hermética ☆

Uma reflexão sempre se impõe. Decisões importantes jamais deverão ser tomadas no impulso, pois assim será jogar muito com a sorte, com o imponderável. Há que se pensar, repensar, eventualmente ouvir, para só então poder decidir.

Por vezes, a decisão terá que ser imediata, temos que decidir em poucos minutos. Sempre é complicado precisar definir uma vida num curto lapso de tempo. Pode ser uma viagem repentina. Pode ser uma mudança de emprego, ou de vida.

Mas talvez nem sempre estaremos equilibrados, com lucidez suficiente para definir uma situação, que poderá transformar uma dúvida numa certeza. Se o sonho continuará apenas sendo sonhado, ou se virá a se concretizar, numa gostosa realidade. Se teremos momentos de alegria ou de tristeza. Sempre é melhor parar um pouco para pensar.

Principalmente se nossa vida amorosa estiver em jogo. Seja para iniciar ou para terminar uma relação, é muito perigoso fazê-lo no calor de uma paixão, ou de uma discussão.

Antes de se assumir um compromisso, há que se ver se realmente existe algo mais do que uma atração efêmera, pois uma relação poderá ser para a vida toda. Da mesma forma para terminá-la, há que se pesar muito bem os prós e os contras, para sentir que efetivamente nada mais existe que justifique a reconciliação.

É preciso sempre meditar, para que não se fique depois apenas lamentando haver decidido num lampejo. Quando poderemos deixar de ser amados, para ser odiados. Ou vice-versa. Tudo depende do equilíbrio de nossa decisão.

Tomar decisões em momentos de forte emoção sempre poderá induzir a erros. Quantas promessas fazemos em nossos momentos de paixão. Somos capazes de prometer o mundo, para melhor viver aquele momento, em que estamos vivendo a loucura de um amor.

Promessas que nem sempre poderemos cumprir, mas que poderão afetar nosso futuro, e a vida de quem estiver conosco. Serão momentos cuja lembrança será eternizada, e suas conseqüências poderão nos perseguir o resto da vida.

# Soberano Colégio dos Magos

★ Curso Básico de Alta Magia Amarela – Medicina Hermética ★

Por outro lado, quantos amores terminam apenas porque não soubemos medir as palavras no aceso de uma discussão. Num momento em que mandamos nosso amor embora. Depois poderá haver o arrependimento. Talvez tarde demais. Pois ele tomou outro caminho.

## UMA QUESTÃO MUITO LÓGICA

Uma das coisas de que mais nos queixamos, é da incompreensão dos outros. De que ninguém nos entende. Somos sempre atentos, carinhosos, etc. mas não somos compreendidos.

Reclamamos de que a pessoa de quem gostamos não nos entende, por mais que tentemos manter um diálogo... ela não consegue nos entender.

Agora vem a pergunta fatídica. Será que é ela que não nos entende, ou nós é que não estamos conseguindo nos explicar convenientemente? Muitas vezes esperamos que as pessoas a quem nos dirigimos tenham a perfeita compreensão do que queremos dizer, mas por um motivo ou outro, não conseguimos nos fazer entender. E nos magoamos pela "incompreensão" alheia.

Mas a falha de comunicação é nossa. O ponto mais importante é nos entendermos a nós mesmos. Amarmo-nos. Conhecermo-nos. Entendermo-nos. Assim, conseguiremos ser amados, conhecidos e entendidos.

Vejam que pensamento genial de Richard Bach a esse respeito:

*"Durante muitos anos esperamos encontrar alguém que nos compreenda, alguém que nos aceite como somos, capaz de nos oferecer felicidade apesar das duras provas. Apenas ontem descobri que esse mágico alguém é o rosto que vemos no espelho."*

Bem claro, não?

Como será possível sermos amados, queridos, compreendidos, se sequer nós mesmos conseguimos fazê-lo? O exercício da auto-estima é uma das coisas mais importantes que existe. Um dos melhores desses exercícios, é olhar-se no espelho e aprender a gostar da pessoa que está na sua frente.

# Soberano Colégio dos Magos

★ Curso Básico de Alta Magia Amarela – Medicina Hermética ★

Poderá o rosto não estar exatamente dentro do que se entende por beleza física. Mas é o NOSSO rosto, é esse que temos, e que iremos agüentar pelo resto da vida (claro que sempre existe o recurso de uma plástica... mas é outro detalhe). E se teremos que conviver com ele, que tal uma convivência pacífica? Ache-o lindo. Frankenstein achou-se. Por que também não poderemos achar-nos?

O mesmo a respeito do corpo. Com ou sem barriguinha (ou barrigão).

Se não gostarmos, poderemos fazer um regime, ou comer mais um pouco se precisarmos ganhar mais alguma coisa...

O importante é nos aceitarmos como somos, é nos gostarmos como somos. Isso acontecendo, nos será mais fácil começar a entender e a amar as outras pessoas ao nosso redor e, automaticamente, seremos mais facilmente compreendidos e amados.

Amor atrai amor. Compreensão atrai compreensão. Bons fluídos atraem bons fluídos. Energia positiva, atrai energia positiva. Antes que alguém argumente dizendo que se ama, mas não encontra namorado (a). é tudo uma questão de oportunidade. Você está no caminho certo. Só falta acontecer de cruzar com a fatídica outra metade... Mas continue se amando, que as coisas poderão acontecer com mais facilidade. Insista, nunca desista. Saiba usar sua energia interior.

## **VIVÊNCIAS**

Os anos vão passando... A vida vai correndo... Enquanto a juventude vai ficando para trás, vamos acumulando experiência, desde que saibamos analisar as experiências vividas, sabendo separar o que fizemos de certo ou de errado.

Algo que desde criança sempre ouvi os mais velhos falarem: gostaria de voltar aos meus 20 anos, mas com a experiência de vida que tenho hoje... Sem dúvida alguma, juntar-se ao vigor da juventude, a experiência que a vida traz em sua vivência, seria o ideal. Pena ser essa uma conjunção impossível.

# Soberano Colégio dos Magos

☆ Curso Básico de Alta Magia Amarela – Medicina Hermética ☆

Precisamos ir aprendendo com os erros cometidos. Assim formaremos nossa bagagem de experiência, que poderá nos permitir ter algo a passar para os jovens.

A experiência de vida nos traz uma grande vantagem. Se soubermos olhar para trás, percebendo quais foram os erros cometidos, não mais os repetiremos, desde que saibamos analisá-los. Por vezes, reincide-se no mesmo erro. Fazer o quê, se nem sempre aproveitamos as lições que a vida nos dá?

Se soubermos transmitir essa experiência aos jovens que se disponham a aceitá-la, podemos mesmo aplainar um pouco seu caminho. Não podemos e nem devemos evitar que eles errem, o que podemos é simplesmente tentar indicar-lhes um caminho. Mostrar as opções que eles vão encontrar pela frente a fim de que eles decidam o que é melhor para eles.

Como nós tivemos a oportunidade de usar nosso livre-arbítrio, claro que eles têm o direito de fazê-lo e de cometer seus próprios erros, forjar sua própria existência.

Se eles se limitarem a ouvir a “voz da experiência”, sem usar seu discernimento, serão criaturas amorfas, incapazes de conduzir o próprio destino.

Não podemos “viver a vida por eles”. Devemos deixá-los viver. Mostrar o que existe, procurando amenizar as dificuldades, é uma coisa.

Principalmente, devemos deixar que eles pensem e cheguem às suas próprias conclusões. Eles saberão que estamos prontos a ajudá-los sempre que eles precisarem e peçam um socorro.

Encontrei um pensamento muito bacana feito por um garoto, que como eu, amava os Beattles e os Rolling Stones, mas não pegou em nenhuma metralhadora. Sua arma era o cérebro e uma caneta. Chamava-se Victor Hugo e, entre muitas outras jóias, legou-nos esta:

*"O fogo vê-se nos olhos dos moços, mas nos olhos dos velhos vê-se a luz".*

# Soberano Colégio dos Magos

☆ Curso Básico de Alta Magia Amarela – Medicina Hermética ☆

Vejam, o grande sentido que ele colocou na frase: nos olhos dos velhos vê-se a luz. Luz que pode permitir que os experientes iluminem o caminho para os mais jovens.

Luz que pode permitir que os pais mostrem mais claramente o caminho para os filhos, mas não que determine o caminho a ser seguido.

Iluminar para que eles escolham melhor. Luz que sabiamente usada permitirá que os mais jovens errem menos. Mas devem errar, sim. Se nós erramos, chegamos até aqui, porque tirar-lhes esse direito?

Pois se quisermos fazer o caminho em seu lugar, se quisermos determinar o caminho que eles devem seguir, apagaremos "o fogo de seus olhos". Esse fogo tão necessário para que eles lutem, procurem vencer e atinjam seus objetivos.

## **PARA VIVER AGRADAVELMENTE**

Não há nada melhor do que conseguir viver de uma maneira amena, agradável, sem muitos problemas, sem dívidas, com a saúde perfeita, muitas e boas amizades... e mais algumas coisinhas que não me ocorrem agora. Só que nem sempre, e porque não dizer, dificilmente conseguimos chegar nesse estágio de beatitude total. Sempre existe uma peninha, ou um monte delas para atrapalhar o contexto.

Já por nossa maneira de encarar a vida, nunca estaremos totalmente satisfeitos com nossa situação atual, por melhor que ela esteja.

E sempre estamos esperando uma ajuda de Alguém acima de nós.

Contudo, poderemos facilitar um pouco a tarefa do Amigão. Basta um pouco de boa vontade de nossa parte, observando algumas atitudes que poderemos tomar, e que poderão aplainar nosso caminho.

Por vezes temos problemas de comunicação, queixamo-nos de não ser bem compreendidos. Ocorre que precisamos saber falar com as pessoas, devemos saber expor claramente nossas idéias e ideais, procurando, se for o caso, amoldá-las à situação de momento, para que sejam exeqüíveis. Se não conseguirmos nos comunicar com clareza, tudo ficará mais difícil.

# Soberano Colégio dos Magos

☆ Curso Básico de Alta Magia Amarela – Medicina Hermética ☆

Muitas vezes, a busca do sucesso na vida nos impede de vivê-la adequadamente, pois na ânsia de conseguir atingir determinado status, abrimos mão de alguns prazeres, apenas nos dedicando ao trabalho, à gana da busca do sucesso.

Sem dúvida é importante chegar-se ao topo, mas de uma maneira racional, sem que sejamos obrigados a nos privar de muitos prazeres, ou pior ainda, atropelando quem estiver à nossa frente, derrubando por vezes quem merece nossa consideração.

Temos que saber usar nossa energia interior de uma maneira mais adequada, que não aquela que visa apenas aparentar uma certa situação, que nos faz comprar coisas que não queremos, com o dinheiro que não temos, a fim de mostrar para gente de que não gostamos, uma pessoa que realmente não somos...

Na realidade, é muito mais importante fazer as coisas que possam nos dar prazer, do que apenas as coisas que, apesar de melhorar nossa vida, poderão nos tirar o prazer de viver com prazer, pois, na realidade, nada tem graça se não for bom para o corpo, ou mesmo leve para o espírito e agradável para nosso coração.

Usar nossa energia para fazer algo que realmente queremos e desejamos fazer, que nos faça felizes, e que nos possa ajudar a fazer outras pessoas felizes, com nossa felicidade.

Não podemos ter muita pressa para conseguir as coisas, devemos tentar, mesmo sem esperar que o sucesso venha logo da primeira vez. O que sempre deveremos manter é disposição para tentar novamente e para tanto deveremos cuidar da saúde, para que não nos falte energia para continuar tentando, com paciência e determinação.

Devemos ter versatilidade para mudar nosso alvo se as coisas se complicarem, não desanimando com eventuais erros ou fracassos. Temos que aproveitá-los para aprender a não repeti-los.

Para manter nossa motivação, devemos sempre ter algum sonho para realizar. Algo em que pensar. Uma meta para ser atingida.

# Soberano Colégio dos Magos

☆ Curso Básico de Alta Magia Amarela – Medicina Hermética ☆

## O QUE SERÁ O DESTINO?

Fala-se demais em coisas do Destino, que nossas vidas são por ele regidas, que nossos caminhos são traçados quando nascemos. Bem, se assim fosse, nos bastaria nascer e ficar sentados esperando que o Destino se encarregasse de nossa vida. Claro que temos de fazer nossa parte... temos que justificar nossa passagem pelo mundo.

Para isso, existe nosso livre-arbítrio, que nos permite modificar o tal do Destino. Não podemos pura e simplesmente esperar que as coisas aconteçam. E é aí que começam os problemas, pois sempre em nossa vida surgirão opções. A Vida nos colocará diante de alguns caminhos a escolher.

Por qual deles seguir? Se tivermos a intuição de seguir pelo caminho mais exato, poderemos dizer que o Destino nos reservou coisas boas. Contudo, se escolhermos outro lado, reclamaremos que o Destino nos foi aziago. Teria sido mesmo o Destino ingrato, ou nós é que não soubemos escolher? Na hora da escolha, resolvemos optar por um caminho que não era condizente com nossas reais habilidades ou necessidades.

A propósito, há uma citação de Shakespeare, que vem a calhar no assunto. Vejam:

*"Muitas vezes são as dúvidas traidoras que nos fazem perder o bem que nosso talvez fosse, se o receio de tentar não existisse..."*

É exatamente aí que está o cerne do problema. Muitas vezes, entre as opções que encontramos pela frente, existe uma que parece ser a mais difícil. Por vezes é a que melhor se adequaria para nós. Mas é complicada. Nos assalta a dúvida sobre se conseguiremos ou não levá-la a bom termo. Então a deixamos de lado, tentando outras coisas mais fáceis.

Muitas vezes deixamos passar grandes oportunidades por nos faltar a coragem necessária para tomar a decisão correta. Por avaliar erradamente as causas e conseqüências.

Isso tanto se aplica na vida em si, como na vida romântica. As questões do amor sempre constituíram grande fonte de dúvidas.

# Soberano Colégio dos Magos

★ Curso Básico de Alta Magia Amarela – Medicina Hermética ★

Quantas vezes nos vemos na difícil encruzilhada, não sabendo se continuamos com o amor que temos, ou se mudamos para outro, que nos parece mais certo, mais tentador...

Aqui, então, não existe fórmula mágica que indique o caminho... é tudo uma questão de tentar descobrir "o que nos reserva o Destino".

Qualquer um deles pode ser a escolha certa... ou não. Nesse caso, só nos restará confiar na intuição e usar sabiamente o livre-arbítrio para a escolha certa, sopesando bem as possibilidades, os prós e os contras das opções que existem, pois muitas vezes é nossa vida que está se decidindo.

Temos que saber encontrar nosso Destino. O único caminho que recomendo é reflexão. Nunca tomar nenhuma decisão séria no calor de uma discussão, num momento de grande paixão.

Decisões decisivas sempre requerem análises profundas e bem pensadas. O Destino depende muitas vezes de uma única palavra. Pense bem antes de dizê-la.

## **ETERNA INSATISFAÇÃO**

Existem pessoas que passam pela vida sem jamais conseguir encontrar a felicidade, por jamais estarem satisfeitas com aquilo que conseguiram na vida.

Claro que a ambição é algo inerente ao ser humano. Claro que sempre é lícito desejar melhorar em suas condições de vida. Claro que não devemos apenas nos conformar com o que temos, e aceitar passivamente tudo com um simples e conformista "*É o destino...*".

Mas também há que se considerar que essa ambição deve ser bem direcionada. É lícito desejarmos melhorias em nossa vida e trabalharmos para isso.

Contudo, devemos sempre levar em conta que o que já conseguimos obter tem seu mérito, e assim deve ser considerado.

Devemos sentir satisfação em ver o que já conseguimos obter e continuar procurando novos objetivos.

# Soberano Colégio dos Magos

★ Curso Básico de Alta Magia Amarela – Medicina Hermética ★

Concordo com o ditado que diz: Não tenho tudo que amo, mas amo tudo que tenho...

Contudo, se ficarmos em estado de permanente descontentamento, além de não conseguirmos atingir a tal da felicidade, também estaremos atrapalhando os que vivem ao nosso lado. Nada nos satisfaz.

Em tudo vemos defeito. Nada é feito como queremos. E as coisas não são bem assim. Se conseguimos ter uma certa estabilidade, isso não estará bem. O problema é que não existe um objetivo determinado, uma meta a ser alcançada.

Simplesmente esta situação não nos serve, e precisa ser mudada.

Mas... que mudança seria essa? Não se consegue definir o que precisa ser mudado. Mas tem que ser mudado. Como está, não está bom. Não se tem um objetivo definido. Não se sabe o que quer. Mas não está bom. Nada está bem.

Seja insatisfação com a situação financeira, que poderia ser melhor. Mas... poderia como? Não se sabe... Mas deveria ser melhor.

Seja porque o cônjuge não lhe dá a atenção devida. Que atenções se reclama? Atenções, ora... Precisa melhorar o tratamento. Qual o ponto reclamado? Onde está a falha? Está em sua maneira de me tratar... Mas não se define qual a mudança reclamada.

Simplesmente a insatisfação existe, complicando o relacionamento familiar.

Isto ocorre também nas relações entre pais e filhos, sempre provocando desajustes que poderiam ser melhor resolvidos se houvesse diálogo. O importante é haver comunicação entre as pessoas.

É necessário que exista compreensão de parte a parte. E isso é meio complicado, pois essa insatisfação indefinida é interpretada como pretexto para brigas. Realmente é complicado para quem é o agente insatisfeito, por não conseguir se definir, bem como para o outro lado, que fica meio que perdido, sem saber que atitude tomar.

# Soberano Colégio dos Magos

☆ Curso Básico de Alta Magia Amarela – Medicina Hermética ☆

Para ambos os lados, a única sugestão possível é uma reavaliação do caso, tentando descobrir a melhor maneira de se chegar a um consenso.

## **ENFRENTAR OS PROBLEMAS**

Eis aqui o grande problema da vida. Como enfrentar os problemas. Muitas vezes, quando começamos a encontrar contratempos em nosso caminho, começamos a desistir de planos, de sonhos, e até mesmo de viver, apenas por medo de enfrentar as “feras” de frente.

Vamos analisar uma mensagem muito linda, que diz que:

*"A jornada espiritual consiste em continuamente cair de cara no chão, levantar-se, sacudir a poeira, olhar timidamente para DEUS e dar outro passo."*

O que se pode extrair, em termos práticos, é que, ao encontrarmos algum obstáculo em nossa caminhada, não devemos desistir diante dele, mas sim procurar uma maneira de contorná-lo. Temos que sabiamente usar nossa energia interior nesse sentido.

Muitas vezes surgem problemas em nosso relacionamento. Se simplesmente adotarmos a técnica da avestruz, e fugirmos dele, a tendência é a coisa crescer cada vez mais. Contudo, se procurarmos, juntamente com nossa parceria, encontrar uma solução, esse problema poderá ser contornado, principalmente se é algo referente ao relacionamento em si.

Quantas vezes surgem pequenas dúvidas, que, se não forem dirimidas, chegam a atingir proporções enormes, sendo cada vez mais difícil resolver a coisa toda.

Entrando no tema que diz respeito aos relacionamentos conjugais, extraconjugais, intersexuais, homossexuais, e mais alguns “ais” que existem por aí, chegamos a constatar que muita coisa acontece, porque as pessoas se recusam a enfrentar certos problemas causados pela idade, pela rotina de uma longa convivência, preferindo fugir de uma maneira que por vezes chega a ser covarde.

# Soberano Colégio dos Magos

★ Curso Básico de Alta Magia Amarela – Medicina Hermética ★

Outras vezes a coisa começa quando a “luzinha” que antes se acendia ao simples contato dos corpos, começa a diminuir de intensidade, quase apagando... E daí? Essa diminuição do interesse sexual pode ter muitas razões, sem necessariamente significar o fim do amor entre ambos.

Pode existir algum fator clínico. Então, devemos consultar um médico.

Pode ser apenas um desgaste por muitos anos de convívio, ou então mesmo consequência do modo de vida. Por exigências profissionais, o contato pessoal começa a diminuir. Nem sempre isso provoca perda do interesse sexual, mas causa um esfriamento. Aquele velho problema da dor de cabeça hoje, do “estou cansado” amanhã... e a coisa vai esfriando.

É hora de não fugir do problema, nem de procurar “outros caminhos” para testar o grau de atração ou de potência sexual que ainda existem...

É hora, sim, de enfrentar a questão, de não ter medo de encarar o diálogo frente a frente. É hora de se procurar caminhos alternativos. Ver qual o melhor caminho para se chegar a uma solução. Mesmo que coisas tenham acontecido... Vamos levantar, sacudir a poeira, e dar a volta por cima. Temos nossa energia interior. Saibamos usá-la.

## **...E A VIDA CONTINUA**

Quantas vezes temos que reformular planos, modificar certas coisas em nossa vida. E para que tais fatos não nos abalem de uma maneira meio irremediável, precisamos estar preparados para as diversas possibilidades que a vida nos oferece.

Um sonho por muito tempo acalentado, por exemplo. Quantas vezes imaginamos algo que muito desejamos. Chegamos a vê-lo pertinho, quase realizado. Chegamos a sentir seu gostinho na ponta da língua, mas alguma circunstância fortuita, por vezes um mal entendido, acaba derrubando o castelo que estava quase pronto.

# Soberano Colégio dos Magos

★ Curso Básico de Alta Magia Amarela – Medicina Hermética ★

Nessas ocasiões, devemos ser fortes para agüentar o impacto, saber reagir à dificuldade surgida, e não nos deixarmos abater, buscando forças em nossas reservas espirituais, sempre tendo presente que o que não foi feito agora, poderá ser conseguido em outra ocasião, bastando apenas que não nos deixemos dominar pelo desalento face à impossibilidade de momento.

Torna-se necessário mostrar para nós mesmos que temos condições para resistir aos azares da vida, sempre confiando em nossa capacidade de luta. Devemos simplesmente fazer de cada dificuldade um degrau para a escalada a que nos determinamos. Não podemos simplesmente desistir de tudo. É bola pra frente. ...E a vida continua.

Não podemos nos esquecer de que se a Vida coloca pedras em nosso caminho, certamente cabe a nós tropeçarmos, ou as usarmos para pavimentar melhor o caminho. Apenas devemos saber como usar nossa criatividade e nossa energia interior.

## **VIVENDO A VIDA**

**“A vida só pode ser compreendida olhando-se para trás; mas só pode ser vivida olhando-se para a frente”.**

Sem dúvida alguma, temos que sempre mirar o futuro, para procurar conduzir nosso destino da melhor maneira possível, não nos esquecendo de viver o presente da maneira mais intensa possível, mesmo porque jamais poderemos saber quanto tempo de futuro nos resta ainda, seja 1 minuto, 1 hora, 1 ou mais anos, razão pela qual é importantíssimo aproveitar todos os momentos e os vivermos o mais intensamente possível.

O passado já passou, mas nem por isso deve ser esquecido. Devemos sempre dar uma olhadinha para trás. Seja para encontrar algum parâmetro para o que está acontecendo no momento, seja para ver os erros cometidos e não mais repeti-los.

Muitas vezes nos defrontamos com situações semelhantes às já vividas. É interessante aproveitar essa nossa experiência para aquilatar melhor que atitude tomar.

# Soberano Colégio dos Magos

☆ Curso Básico de Alta Magia Amarela – Medicina Hermética ☆

Aproveitar erros ou acertos do passado, para confirmar ou mudar situações do presente. É uma maneira de compreendermos a vida.

Olhar para o futuro, traçar planos para vivê-lo de uma maneira melhor, mas sem abdicar do direito de desfrutar bem o momento presente, que é na verdade o presente a ser desembrulhado.

Procurar viver o momento atual, sem nos prender demasiadamente ao passado. Muitos deixam de viver a atualidade, apenas evocando, sejam as glórias, sejam as derrotas já ocorridas. Ora... isso já ficou para trás. E é pra frente que se anda...

## **23. Energia pura**

Energia pura,  
centelha do Criador,  
capa purpura ,  
emite o seu amor,  
fé da Luz Interior.

## **24. Energia**

Força interna  
energia pura, amor  
Atua no corpo  
Trata do espírito  
transmitindo luz, calor

## **25. Força do universo**

Sou raio de luz,  
sou de seu interior,  
sou paz sou amor,  
uma parte da força,  
regendo Universos.

# Soberano Colégio dos Magos

☆ Curso Básico de Alta Magia Amarela – Medicina Hermética ☆

## 26. Voando

Nenhum obstáculo  
Faz-me desistir de nada  
Afasto com vontade  
E voando pelo infinito  
Pouso no colo do Senhor

# Soberano Colégio dos Magos

☆ Curso Básico de Alta Magia Amarela – Medicina Hermética ☆

## **DIAS MELHORES VIRÃO**

Cada dia sempre é um dia... Ontem acabou... Amanhã não chegou ainda... Temos que encarar o dia de hoje, que deverá ser pior... que o de amanhã, mas melhor que o de ontem.

Então, vamos a ele.

O dia de hoje começou bem. Afinal, acordamos, e se acordamos, é porque estamos vivos. E alguém quer sentir melhor sensação do que a de estar vivo? Problemas, existem, sempre existiram, e sempre existirão. E devem ser resolvidos, ou adiados, se a solução for muito complicada, o que depende de circunstâncias da vida. O que conta é aquela agradável sensação de sentir-se vivo. Abrir os olhos, dar aquele "Bom dia, Amigão", olhar no espelho e poder dizer "Eu te amo, cara".

Depois disso, o dia estará perfeito.

Penso que, realmente o que de melhor existe é o pensamento positivo, mas convenhamos que isso não é o suficiente, pois não adianta ter-se pensamento positivo se as coisas desejadas estão muito acima das possibilidades e temos que ser também realistas para fazer um parâmetro entre o desejado e o exeqüível.

É importante saber amar o que se consegue obter. Existe muita gente que luta, luta, para conseguir um objetivo, e depois olha para aquilo que conseguiu e exclama: Pô... tanta luta para isso?

Não adianta traçar objetivos inalcançáveis, para depois ficar lamentando que não tem sorte na vida e que Deus o abandonou, quando, na verdade, o que houve foi um planejamento mal-direcionado e Deus não tem culpa das bobagens que fazemos. Assim sendo, o mais importante é planejarmos nossas ações.

# Soberano Colégio dos Magos

☆ Curso Básico de Alta Magia Amarela – Medicina Hermética ☆

## Parte II

Estes foram os caminhos que percorremos buscando através de aprendizado nossa evolução. Em cada um deles, desde a formação com os princípios da Igreja Católica, desenvolvimento de espiritualidade em ritos de Umbanda, praticante dos ensinamentos RosaCruzes, estudando os ensinamentos do Soberano Colégio dos Magos – Superium, e experimentando os rituais de Magia Amarela Superior, em cada um deles absorvi conhecimentos que me foram e são de grande valia. E todos eles, me indicaram que falamos em linguagens diferentes, mas que a essência é a mesma: a busca de nosso verdadeiro Ser. E quando tomamos consciência de quem realmente somos, o Amor Incondicional passa a preencher nossa Vida de Luz, de Paz...e do Amor que nos faz canal da Energia de Cura Amarela.

Ouvindo o que me foi solicitado pelo meu Mentor Espiritual foi que idealizei os passos que abaixo seguem.

Leiam a mensagem que antecede à cada um deles, questionem e ouçam teu coração na validade dessa informação, e executem o exercício solicitado.

Ao final, você será um elo nesta corrente de amor. Poderá afirmar com toda a convicção:

*Eu sou um Mago Amarelo*

# Soberano Colégio dos Magos

## ☆ Curso Básico de Alta Magia Amarela – Medicina Hermética ☆

*Que a motivação que o leva à este conhecimento seja a de ajudar a você mesmo e a outros. A Energia Vital Amarela irá fluir da maneira desejada, se você assumir a responsabilidade pelo seu próprio bem estar. Há que ter expressa a firme convicção de que, em sendo receptáculo da Energia Maior, nós somos os criadores de nossa saúde e da nossa felicidade.*

*Esqueça o ego. Entregue-se ao Poder Maior que é o seu verdadeiro Ser. Em diversas ocasiões em nossa vida somos chamados para conhecer a nossa verdadeira natureza. São os chamados Ritos de Passagem.*

*Quando somos levados por nosso Eu Interior à necessidade de conhecermos uma arte de cura como a Magia Amarela, estamos sendo chamados para dentro, para conhecermos realmente o que somos. Reconhecemos, lembrarmos, pois lá no fundo, dentro de nós mesmos sabemos quem somos.*

*A iniciação em Magia Amarela será como um marco que irá acentuar este nosso Rito de Passagem, o que nos colocará em contato com nossa origem. Quando conseguirmos nos livrar do sofrimento das doenças, quando conseguirmos nos livrar do ego e da confusão mental, teremos a Paz.*

*A Magia Amarela é a Força Vital do Universo. Ao acessarmos este conhecimento estaremos devolvendo a nós mesmos aquilo que já somos.*

*E ao nos reconhecermos, perceberemos então que nós somos a própria Magia Amarela.*

# Soberano Colégio dos Magos

☆ Curso Básico de Alta Magia Amarela – Medicina Hermética ☆

*Quando assimilarem esta verdade, perceberão que não existem agentes de cura Amarela, assim como não existem mestres da Magia Amarela. Quando curamos com a Magia Amarela, estamos nos abrindo para sermos simplesmente um canal para a transmissão da Energia Maior, da Energia Vital Universal.*

*Da mesma forma, quando ensinamos a técnica de cura amarela, estamos atuando como simples espelho, que irá refletir ao aluno o seu verdadeiro ser. Nas duas situações, o que age é a Energia Maior, e não o ego do aluno ou do mestre. Humildade é a qualidade exigível.*

*Neste Rito de Passagem, que está atuando em você no agora, foi o seu Mestre Interior que lhe informou já estar pronto para comunicar a sua própria sabedoria.*

*Mestre e discípulo não estão separados, pois somos UNOS. É correto que o discípulo respeite o mestre. Também este deverá respeitar o discípulo. Somente assim poderá haver o encontro de mente e coração. Como diz um cumprimento Maia **"In Lake ´ch" – " Eu sou um outro você"**.*

*Diz um velho ditado e sábio ditado que "a cura começa em casa". Se temos o desejo real de curar os outros, temos que primeiramente curar a nós mesmos.*

*O primeiro passo será nos libertarmos das limitações. Fomos habituados a acreditar que somos limitados. O inconsciente coletivo é por demais castrador tanto para a mente quanto para o corpo. Fomos treinados a aceitar que "ter" é melhor do que "dar". Nessa época em que vivemos todos estão condicionados a acumular e reter as posses acumuladas...até que a morte nos separe delas. Participamos de um grupo cultural onde aprendemos que somente podemos dar o que já possuímos.*

*Com a prática sistemática da Magia Amarela percebemos que não somos limitados. Percebemos que o Universo nos proporciona em abundância o que necessitamos. Basta que façamos o acesso. E com isso nos tornamos mais generosos. Desaparece assim o "eu" para dar lugar ao "nós".*





# Soberano Colégio dos Magos

☆ Curso Básico de Alta Magia Amarela – Medicina Hermética ☆

*Medite, esvazie a mente, e agora é hora de escrever.*

*Durante trinta minutos escreva o teu sentir, dando seqüência a frase que colocamos abaixo. Não ultrapasse os 30 minutos. Complete a frase se o tempo for esgotado, "Pelo tempo de vida que acredito terei ainda neste plano meu desejo é....."*

.....

.....

.....

.....

.....

.....

*Quando nos centramos no desejo de um objeto pessoal, ou em um caminho espiritual específico, temos que estabelecer um compromisso. Compromisso não é obrigação a nada e nem a ninguém, a não ser conosco mesmo.*

*Temos que nos comprometer com a verdade, a luz de nossa sabedoria interior. Decidirmos o que realmente queremos, e nos comprometermos a alcançar o objetivo.*

*Ao fazermos um compromisso com a Energia Vital estaremos nos libertando de todas as dúvidas de quem realmente somos.*

*Não é preciso que externemos esse nosso compromisso, mas ele será claramente percebido, pois residirá em nós a paz e esta será espalhada entre os que conosco convivem.*

*Irá ocorrer que em certa fase haverá uma diminuição de entusiasmo pela Magia Amarela, e é normal que isso aconteça.*

*Sentimentos ocultos irão aparecer, e teremos que enfrentá-los. Seria como um processo de purificação.*

*Se tivermos claro nosso compromisso de aceitar as coisas e os acontecimentos como eles se apresentam, mais facilmente nos livraremos deles.*

*Medite, esvazie a mente, e agora é hora de escrever.*

# Soberano Colégio dos Magos

## ☆ Curso Básico de Alta Magia Amarela – Medicina Hermética ☆

*Durante trinta minutos escreva o teu sentir, dando seqüência a frase que colocamos abaixo. Não ultrapasse os 30 minutos. Complete a frase se o tempo for esgotado.*

*"Pelo tempo de vida que acredito terei ainda neste plano meu desejo é.....  
.....  
....."*

*Apenas uma energia pode nos libertar, e esta energia é o AMOR. Quando nos embuirmos da verdade de que somos a energia do amor, estamos libertos de qualquer outro sentimento que queira nos abraçar.*

*A Magia Amarela é a energia do Amor. Ao aprendermos a lidar com essa energia, estaremos aprendendo a lidar conosco mesmo.*

*Quando curamos pela energia da Magia Amarela, estamos curando através da energia do amor. Quando somos curados pela energia da Magia Amarela, somos curados no amor que é nossa essência.*

*Não há referência no que digo na noção romântica do amor, com a qual aprendemos a lidar de forma errônea, haja visto que esta experiência sempre poderá trazer o medo. O ego tem medo do amor. Medo de perder o poder de controle. Se o ego está condicionado ao medo, irá responder de acordo com o que temos guardado de negativo em nossa memória.*

*Medite, esvazie a mente, e agora é hora de escrever.*

*Durante trinta minutos escreva o teu sentir, dando seqüência a frase que colocarei abaixo. Não ultrapasse os 30 minutos. Complete a frase se o tempo for esgotado.*

*"Pelo tempo de vida que acredito terei ainda neste plano meu desejo é.....  
.....  
.....  
.....  
.....  
....."*



# Soberano Colégio dos Magos

☆ Curso Básico de Alta Magia Amarela – Medicina Hermética ☆

*Temos uma imagem distorcida da sexualidade, retratada pela insistência da mesma ser atrelada à violência, estupro e exploração. Faz-se necessário o entendimento de não ser ela, a sexualidade, o fator de erro, e sim ao jogo de poder sobreposto ao sexo. Somos os responsáveis quando nos deixamos controlar.*

*A Magia Amarela restabelece nosso vínculo com a energia do Amor que somos. É necessário para isso que nós estejamos abertos ao Universo que este nos dará algo que irá ultrapassar de longe a nossa imaginação.*

*A Liberdade, a Igualdade, a Justiça e o Amor só podem ser percebidos e sentidos. Nascem direto da energia que nós somos. Se disso sabemos e aceitamos, irá acontecer.*

*Medite, esvazie a mente, e agora é hora de escrever.*

*Durante trinta minutos escreva o teu sentir, dando seqüência a frase que colocamos abaixo. Não ultrapasse os 30 minutos. Complete a frase se o tempo for esgotado.*

*" Tenho restrições à demonstrar o amor que sinto porque.....*

.....  
.....  
.....  
.....

*O mundo é um reflexo de nossa consciência. Sendo essa premissa verdadeira, consciência é o que mais nos falta. E junto a isso ainda temos o péssimo hábito de julgar a nós mesmos e a tudo o que nos cerca, sem sabermos mensurar com firmeza o que são essas coisas ou pessoas.*

*O melhor seria reconhecemos que vivemos a maior parte do tempo alheios ao que está acontecendo. Somos condicionados a aceitar os fatos sem ao menos termos consciência do ar que respiramos. Não nos sentimos presentes no Agora. Não temos essa consciência. Trazemos lá de trás o que já passou e projetamos lá para frente, sem nos apercebemos do Agora.*

# Soberano Colégio dos Magos

## ☆ Curso Básico de Alta Magia Amarela – Medicina Hermética ☆

*Quando adquirimos a real consciência e nos dispomos a sentir no Agora, teremos como consequência atribuímos o real valor ao nosso bem mais precioso : a Vida.*

*Nossa saúde e sanidade mental passa a ter mais valor do que as preocupações exteriores e os condicionamentos impostos pela sociedade da qual fazemos parte.*

*Ao exercitarmos em sentir os sentimentos negativos e explorá-los, iremos perceber que tudo faz parte de uma grande teia, onde não existe apenas um culpado e apenas um inocente. A Vida sempre se apresentará de maneira equilibrada, baseada no respeito e na liberdade.*

*O exercício de nosso livre arbítrio é que nos levará para a senda que poderá ocasionar a dor ou a felicidade. É uma escolha pessoal. Conscientemente pessoal.*

*A Magia Amarela cura através da quietação da mente e da elevação da Energia da Força Vital. E é preciso consciência para se aperceber disso. A motivação para aprender e praticar a Magia Amarela é eliminar um desequilíbrio emocional ou físico.*

*Quando nos determinamos a isso fazer, já estamos largando a inconsciência e tomamos posse de nossa própria vida, não mais permitindo que fatores externos a comandem.*

*Ao praticarmos sistematicamente a Magia Amarela iremos ao final perceber que o jogo da vida não é algo dotado de substância própria e iremos então jogar com alegria esse jogo, pois o moldaremos conforme nossa consciência determina.*

*Medite, esvazie a mente, e agora é hora de escrever.*

*Durante trinta minutos escreva o teu sentir, dando seqüência a frase que colocamos abaixo. Não ultrapasse os 30 minutos. Complete a frase se o tempo for esgotado.*

*" Tenho plena consciência de que .....*  
.....  
.....  
.....

# Soberano Colégio dos Magos

★ Curso Básico de Alta Magia Amarela – Medicina Hermética ★

*Agora vamos compreender como podemos ativar o poder de cura em nosso corpo.*

*Nenhuma doença, seja ela material, emocional ou espiritual, pode ser curada por um mago amarelo, por um remédio que ingerimos. Sempre ela será reparada pelo próprio corpo.*

*Há várias formas de se ativar o poder de cura de nosso corpo. A mais simples e portanto a mais importante, é o seu querer em se tornar saudável. Criamos um vínculo com nossas queixas, com nossas dores.*

*O primeiro passo é distanciar-se intelectualmente e emocionalmente de "sua" doença.*

*Não mais chama-la de "minha dor de cabeça", "minha depressão", "minha dor no joelho".*

*Temos que ter plena consciência que somos uma Centelha Divina. Se conseguirmos direcionar nossa atenção e tirar esta centelha da dor e levá-la para o divino, termos percorrido um grande caminho em direção à saúde.*

*O fluxo de energia que absorvemos ao fazermos esta auto afirmação espiritual é intensa, e podemos usá-la para a cura de nosso corpo físico.*

*Devemos sempre observar nosso corpo e ouvir seus desejos. Com o passar dos anos, adquirimos a vantagem de nosso corpo e nossa mente se tornarem mais sensíveis e receptivos.*

*Lembre-se sempre que, como Mago Amarelo, deve diariamente dar folga de alta qualidade ao seu corpo físico. O relaxamento é muito importante, mas a meditação é essencial.*

*Enquanto o relaxamento descansa o corpo e a mente, a meditação relaxa ambos e também a alma.*

*Após a meditação, tenha por hábito a aplicação da Magia Amarela em si mesmo.*

# Soberano Colégio dos Magos

☆ Curso Básico de Alta Magia Amarela – Medicina Hermética ☆

*A circulação interna da energia amarela será intensificada com a iniciação a Magia Amarela. Porém, também será aumentada nossa capacidade de absorvermos a energia do Cosmo.*

*A Magia Amarela vai nos afetar de todos os lados, dentro e fora. O fluxo de energia torna-se mais forte com a prática, uma vez que o canal de Magia Amarela fica "limpo".*

*O que pedimos hoje é que ao meditar, faça a seguinte pergunta à si mesmo: QUEM SOU EU?*

*Agora, escreva como se reconhece.*

*Eu sou .....*  
.....  
.....

## **APLICANDO A MAGIA AMARELA EM SI MESMO**

*Quando fazemos um tratamento com a Magia Amarela participamos da descoberta de curarmos e equilibrarmos mediante o vínculo direto que estabelecemos com o nosso ser.*

*Com a prática da Magia Amarela revertemos a tendência de nos afastarmos sistematicamente de nossa origem.*

*A Magia Amarela nos cura no mais profundo do nosso ser, suavemente, sem imposições indevidas. Ao nos abrirmos para sentirmos a Força da Energia Vital, nos sentimos mais unificados, mais vivos.*

*Iniciaremos agora o tratamento com a Energia da Magia Amarela.*

*Lembrem-se que para iniciar teu dia e antes de adormecer ao final dele, deve meditar. Faça meditação como prática usual na tua vida.*

*Ao posicionar tuas mãos para a aplicação da Magia Amarela, deixe-as relaxada. Não há a necessidade de encostar as mãos. Deixe-as 10 cm acima do local da aplicação.*

# Soberano Colégio dos Magos

★ Curso Básico de Alta Magia Amarela – Medicina Hermética ★

*A Magia Amarela é um toque amoroso e consciente. Cada posição deve levar em média 2 a 3 minutos. Mas esteja preparada para mais, pois poderá "sentir" a necessidade de determinada parte do teu corpo precisar de mais energia.*

*Para iniciar a aplicação da Magia Amarela você terá que mentalizar um Luz Branca vindo em direção à sua cabeça ( chakra coronário) e por ele entrar. Você terá que estar sentado ou deitado.*

*Depois, faça as aplicações conforme as figuras e descreva teu sentir. Com a constância da aplicação irá perceber diferenças. Enquanto sentir as palmas das mãos quentes permaneça na posição, pois este "ponto" está precisando de energia de cura.*

*Primeira posição: cubra os olhos com as palmas das mãos*



*Segunda posição : Cubra as têmporas com as mãos*



# Soberano Colégio dos Magos

☆ Curso Básico de Alta Magia Amarela – Medicina Hermética ☆

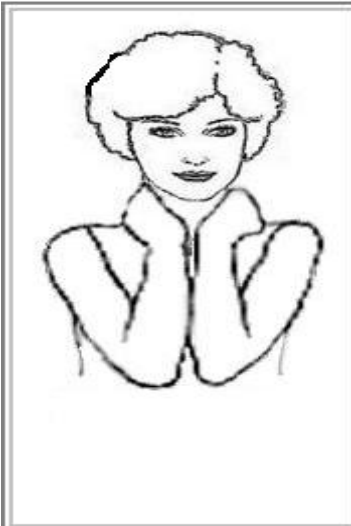
*Terceira posição : Cubra os ouvidos*



Quarta posição : Cubra com as mãos os lobos occipitais (pequena protuberância na base do crânio)



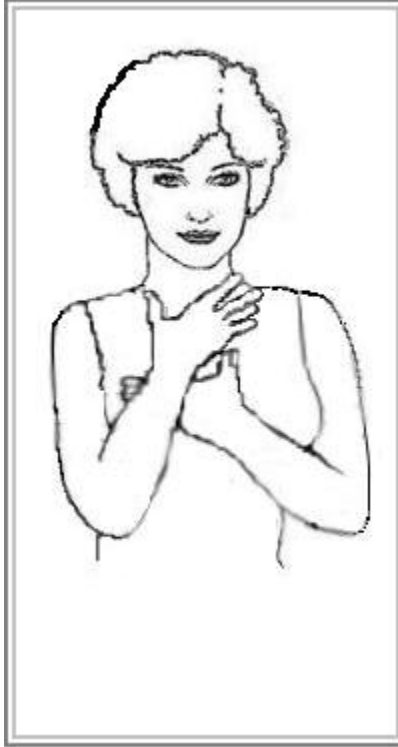
*Quinta posição : Coloque as mãos sobre a garganta.*



# Soberano Colégio dos Magos

## ☆ Curso Básico de Alta Magia Amarela – Medicina Hermética ☆

*Sexta posição: na posição anterior estávamos com as mãos na garganta. Escorregue uma delas para a pequena concavidade abaixo da traquéia. A outra mão se coloca logo abaixo da primeira, no ponto entre a tireóide e o coração.*



*Sétima posição : cobrindo o coração*



# Soberano Colégio dos Magos

☆ Curso Básico de Alta Magia Amarela – Medicina Hermética ☆

*Oitava posição : Desça as mãos até colocá-las acima do plexo solar ( logo abaixo do coração)*



*Nona posição : Cubra os quatro canto do tórax, colocando uma das mãos bem a direita do plexo solar, e a outra sob as últimas costelas inferiores.*



# Soberano Colégio dos Magos

☆ Curso Básico de Alta Magia Amarela – Medicina Hermética ☆

*Décima posição : Coloque uma das mãos sobre o umbigo e a outra imediatamente abaixo dela*



*Décima primeira posição : Para as mulheres: disponha as palmas das mãos em V apontando-as uma para a outra e tocando com as pontas dos dedos a parte superior do osso púbico. Para os homens : Cubra os genitais com as mãos.*



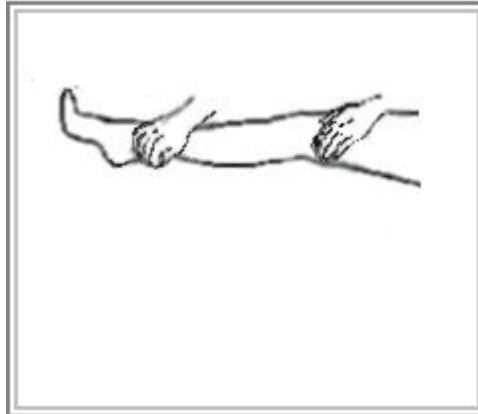
# Soberano Colégio dos Magos

☆ Curso Básico de Alta Magia Amarela – Medicina Hermética ☆

*Décima segunda posição: Cubra os joelhos com as mãos.*



*Décima terceira posição : Coloque as mãos em cima de cada perna e tornozelo*



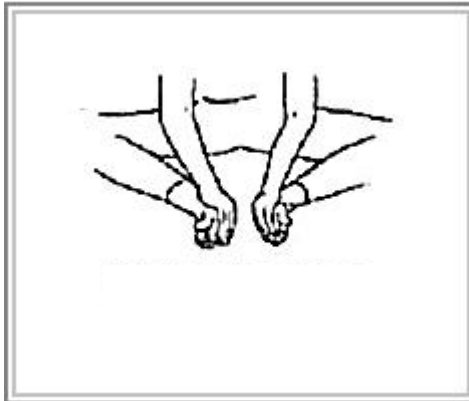
*Décima quarta posição : Coloque as mãos sobre o pé e na sola dos pé*



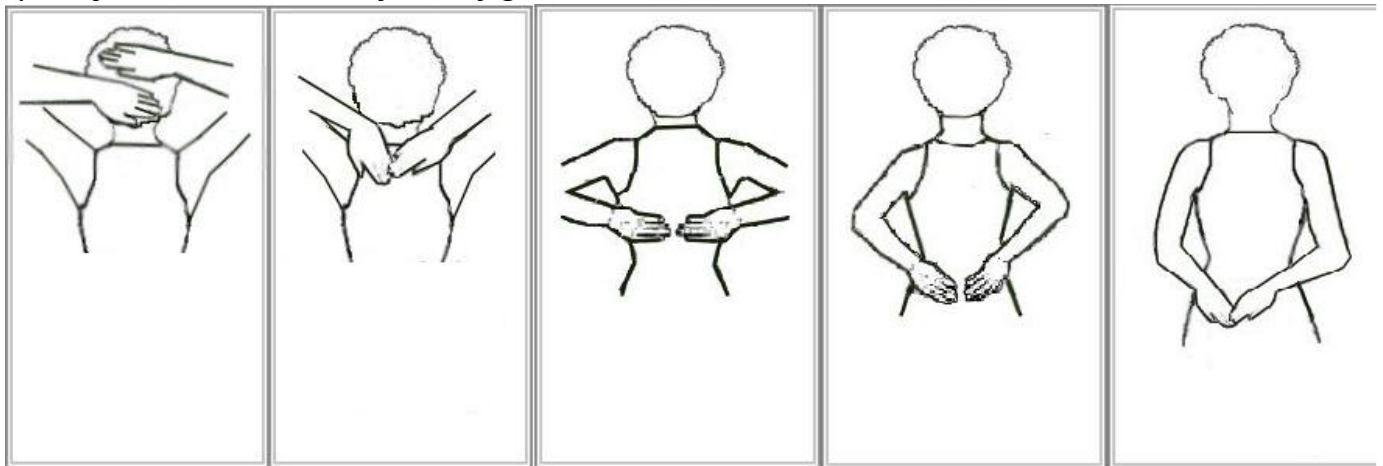
# Soberano Colégio dos Magos

★ Curso Básico de Alta Magia Amarela – Medicina Hermética ★

Décima quinta posição : coloque as mãos nas solas dos pés



Complete toda a seqüência de aplicação da Magia Amarela em si mesmo, com a aplicação nas costas, conforme figuras abaixo:



Descreva o fluxo de energia em cada uma delas:

.....  
.....  
.....  
.....

# Soberano Colégio dos Magos

☆ Curso Básico de Alta Magia Amarela – Medicina Hermética ☆

## **APLICANDO A MAGIA AMARELA EM OUTRA PESSOA**

*A seguir iremos colocar as posições para alicação da Magia Amarela em outra pessoa. Vale porém repassar as seguintes observações:*

*1 - Nunca aplique Magia Amarela sem a devida autorização, pois não podemos nunca ferir o livre arbítrio de ninguém.*

*2 - Nunca negue aplicar Magia Amarela quando solicitado.*

*3 - Não tema fazer a aplicação. Não será você que estará energizando a pessoa. Você é apenas um "canal" por onde a Energia Amarela flui. Quem estará efetivamente aplicando é teu Mestre Interior.*

*4 - As posições são as abaixo, mas se tuas mãos resolverem ir para outros pontos que não esse, deixe fluir pois és apenas um canal.*

*5 - Aplique a Magia Amarela de preferência em lugar calmo, com pouca luz, música suave, incenso de perfume leve. Fazendo assim não estará sendo um canal mais eficaz, apenas estará propiciando um melhor relaxamento à pessoa para qual está fazendo a aplicação.*

*6 – Se possível decore o chakra e a referência básica dos males físicos que eles atacam, conforme descrito abaixo.*

*7 – Se a pessoa na qual estar aplicando a Magia Amarela quiser conversar, peça gentilmente que fique calada, e que após o término poderão conversar à vontade.*

# Soberano Colégio dos Magos

★ Curso Básico de Alta Magia Amarela – Medicina Hermética ★

Primeira posição : em pé ou sentado atrás da cabeça do outro, coloque a ponta dos dedos sobre a estrutura óssea debaixo dos olhos. Os polegares estão lado a lado, cobrindo as sobrancelhas. Os indicadores um pouco afastados das narinas.

Não é preciso encostar as mãos na pessoa. Deixe-as uns 10 cm afastada.

Esta posição alivia a tensão nos olhos e proporciona um relaxamento geral.

Ideal para aliviar stress.

Todas as posições na cabeça tratam as glândulas pineal e pituitária.



Segunda posição: cubra as têmporas com as mãos. Toque as têmporas suavemente mas firmemente.

Esta posição alivia a tensão no grupo de músculos que se irradia da mandíbula.



# Soberano Colégio dos Magos

☆ Curso Básico de Alta Magia Amarela – Medicina Hermética ☆

Terceira posição: cubra os ouvidos com as mãos.

Seja delicado para que o outro não se sinta energeticamente invadido. Em poucos minutos ele sentirá um relaxamento profundo, pois ao tratar os ouvidos, na verdade estará tratando o corpo inteiro, pois os muitos pontos energéticos nele localizados se ligam a todos os principais canais e regiões do corpo.



Quarta posição: cubra com as mãos os dois lóbulos occipitais, "enganchando" as pontas dos dedos nas extremidades do crânio, perto do pescoço, ficando tuas mãos bem relaxadas.

Esta posição libera as tensões ao redor da cabeça.



# Soberano Colégio dos Magos

☆ Curso Básico de Alta Magia Amarela – Medicina Hermética ☆

Quinta posição: Muita atenção ao colocar as mãos nessa posição. Não encoste na pessoa.

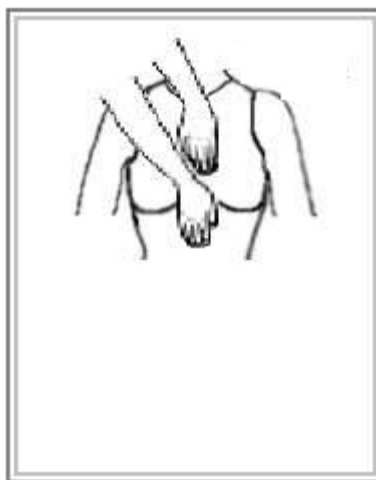
Esta posição é para tratar problemas de garganta, e outros semelhantes.



Sexta posição : uma das mãos na pequena concavidade abaixo da traquéia.

A outra, no ponto médio entre a tireóide e o coração.

Fortalece o metabolismo celular e tonifica a circulação.



# Soberano Colégio dos Magos

☆ Curso Básico de Alta Magia Amarela – Medicina Hermética ☆

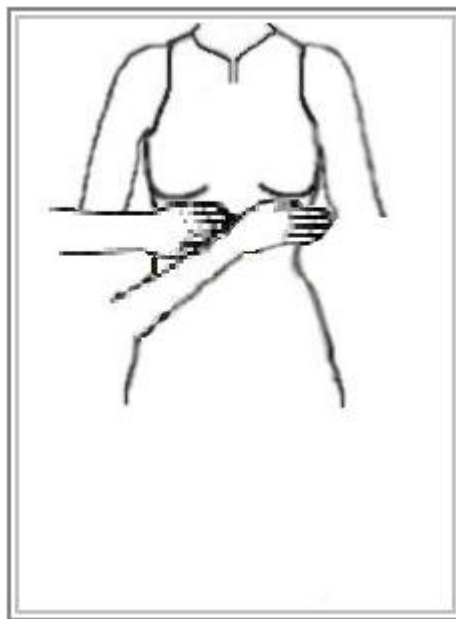
Sétima posição: cobrindo o coração.

Esta posição trata complexo de rejeição e resistência ao amor. Trata também qualquer problema de coração ( físico)



Oitava posição: posicionar as mãos logo abaixo do coração.

Esta posição alivia as dores do estômago e tensões nervosas. No plano energético ajuda na resolução de questões relacionadas a sabedoria e poder.

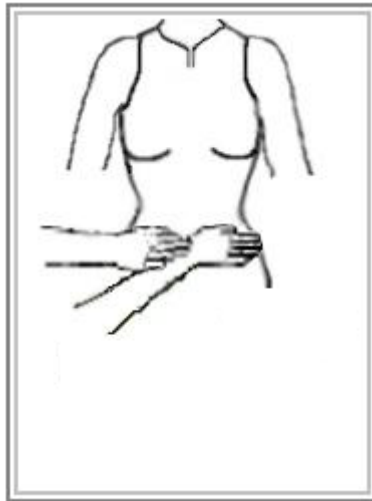


# Soberano Colégio dos Magos

☆ Curso Básico de Alta Magia Amarela – Medicina Hermética ☆

Nona posição : cobrindo o fígado e vesícula biliar.

Colabora com a desintoxicação geral do organismo. Sempre que sentir que a pessoa está irritada, deverá aplicar nesta posição.



Décima posição: uma das mãos sobre o umbigo e a outra logo abaixo dela.

Assim como no coração, trata-se de depressão nesta área, pois a depressão é a repressão de diversos sentimentos. É indicada também para qualquer problema digestivo. Equilibra ainda as desarmonias sexuais.

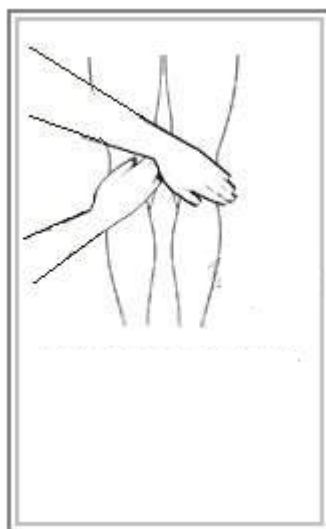


# Soberano Colégio dos Magos

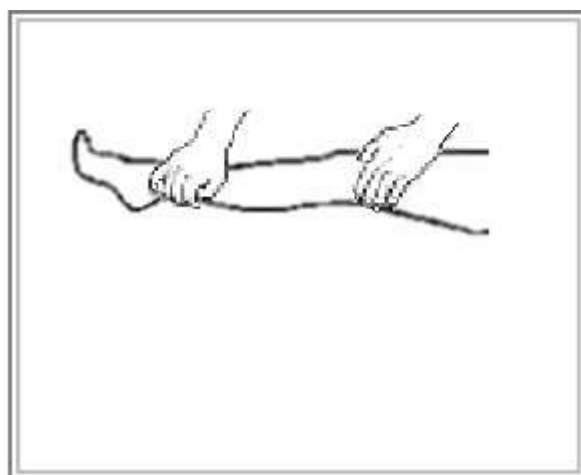
☆ Curso Básico de Alta Magia Amarela – Medicina Hermética ☆

Décima primeira posição: mãos sobre os joelhos.

Os joelhos representam o medo de mudanças, incluindo também o medo da morte física e a morte do ego.



Décima segunda posição: uma das mãos no joelho e a outra no tornozelo.

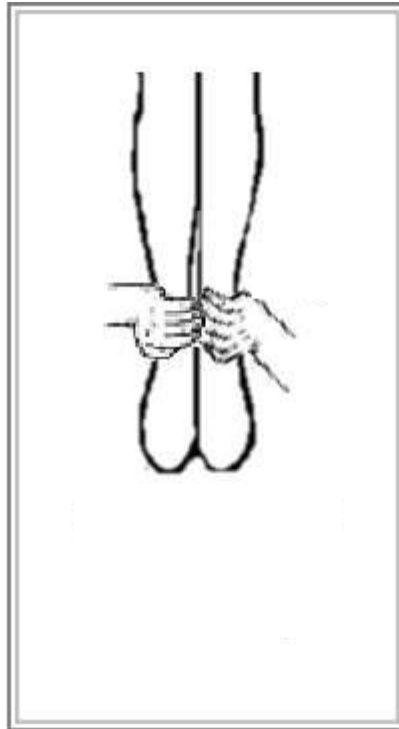


# Soberano Colégio dos Magos

★ Curso Básico de Alta Magia Amarela – Medicina Hermética ★

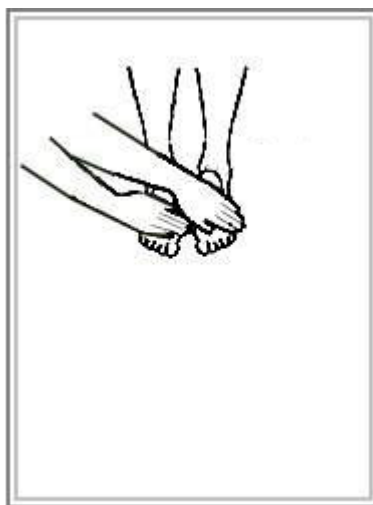
Décima terceira posição: tornozelos.

Décima



Décima quarta posição: mão em cima de cada pé.

Tratando os pés estará tratando de vários pontos do corpo inteiro.

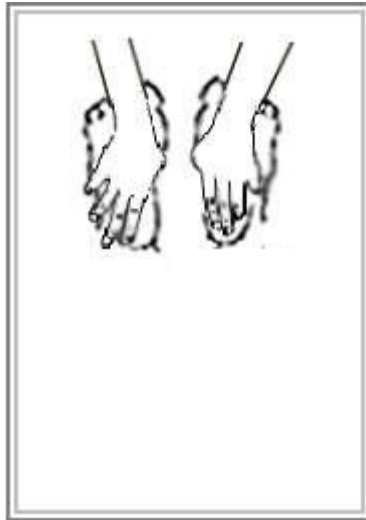


# Soberano Colégio dos Magos

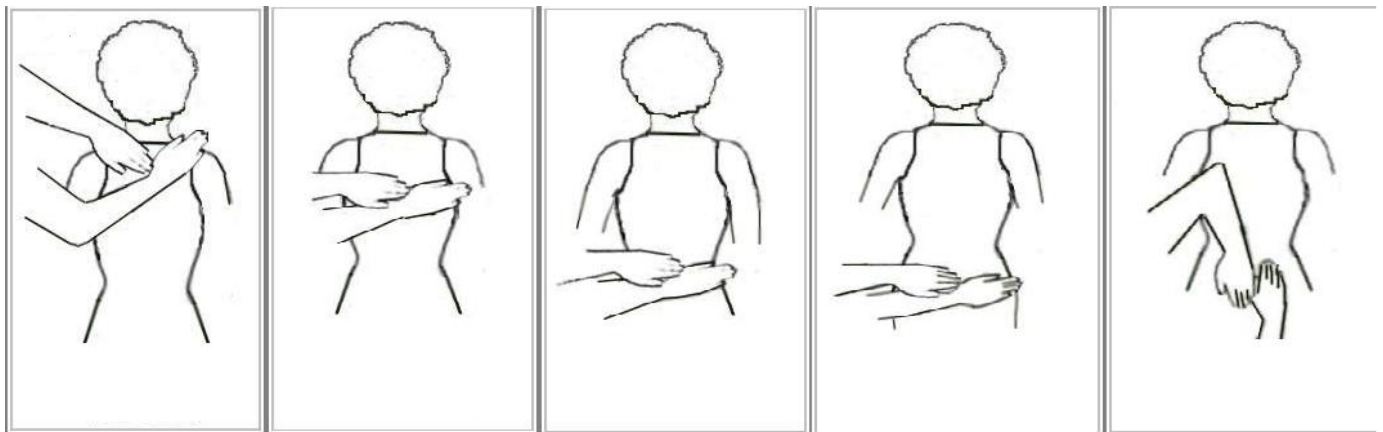
★ Curso Básico de Alta Magia Amarela – Medicina Hermética ★

Décima terceira posição: mão sobre as solas dos dois pés.

O tratamento da sola dos pés é um tratamento resumido para o corpo inteiro.



Tendo percorrido todas as posições de frente, solicitar que a pessoa vire de costas. E aplicar a energia de cura nas posições abaixo indicadas.



Aplicando a Magia Amarela nas posições descritas, teremos o que é chamado de Magia Amarela completa.

Esta aplicação, dependendo da necessidade do paciente, deverá levar de 20 até 40 minutos. Esta é a regra, mas existem as exceções onde a demora é de mais tempo.

# Soberano Colégio dos Magos

## ★ Curso Básico de Alta Magia Amarela – Medicina Hermética ★

Reforçamos que estas indicações servem apenas como base. Ao aplicar a Magia Amarela poderá sentir tuas mãos “caminhando”. Deixe-as ir, pois é teu Guia dirigindo-as para onde está sendo necessária a aplicação. Poderá acontecer ainda do paciente adormecer. Não o desperte de maneira brusca. Faça apenas um toque leve, em forma de raio, nos braços e nas costas. Não é necessário chamar pelo nome, mas persistindo o estado de sonolência, faça os movimentos nos braços e costas chamando-o pelo nome com voz sussurrante.

Quando desperto, inicie uma conversa com a pessoa. Pergunte como sentiu, o que sentiu, se sonhou, o que sonhou. Deixe-a falar. É nesse momento que nos livramos de traumas vivenciados em outra encarnação. Apenas ouça com carinho e atenção. Mostre-se interessado, mas não dê palpite. Quando conseguir “ouvir teu Mestre” ele dirá o que deve transmitir. Enquanto isso, apenas ouça.

Terminada a sessão de cura, não esquecer de desconectar lavando as mãos ou apenas assoprando-as. Assim não ficará sobrecarregado com a energia do paciente.

E finalmente, agradeça ao Pai por ter tido a oportunidade de auxiliar um irmão.

# Soberano Colégio dos Magos

☆ Curso Básico de Alta Magia Amarela – Medicina Hermética ☆

## **CANALIZANDO A MAGIA AMARELA A DISTÂNCIA**

A cura a distância é um dos grandes benefícios da cura pela Magia Amarela. Usando o símbolo Hon Sha Ze Sho Nen nos habilitamos a enviar a energia de cura à distância nos conectando com a Fonte de Tudo.

Existem várias maneiras de se fazer a cura a distância.

Quando fazemos a cura à distância, tempo e distância deixam de existir. Tudo é uma coisa só.

Realizada a conexão Fonte/mago/paciente a energia começa a fluir beneficiando à todos envolvidos no processo.

Quando de uma sessão de cura em grupo, o mago amarelo deverá usar este símbolo.

A aura, que é o campo da energia humana divide-se em sub camadas, estando cada uma delas relacionada a uma função específica. Elas se interpenetram e cercam umas às outras de forma sucessiva. Essas subdivisões da aura também é chamadas de corpos. Na cura à distância a energia irá agir nas três primeiras camadas, por estarem mais próximas ao corpo físico.

Temos então a primeira camada, chamada de Corpo Etérico, que intermedia a energia e a matéria. Tem a mesma forma do corpo físico incluindo todas as partes anatômicas e órgãos.

Seria como um molde onde a matéria física se fixa, um sustentáculo para o corpo físico.

A segunda camada é o Corpo Emocional. Apresenta-se como nuvens coloridas que tem seu matiz associado ao sentimento que o paciente desenvolve naquele momento.

A terceira camada é o Corpo Mental. Compõe-se de substâncias associadas a pensamentos e processos mentais. Quando pensamos estamos movimentando energia que irá influenciar na nossa vida.

# Soberano Colégio dos Magos

## ☆ Curso Básico de Alta Magia Amarela – Medicina Hermética ☆

Gerencie então os pensamentos, pois é através deles que teremos resultados positivos ou negativos.

Fez-se necessária esta explicação para que tenhamos consciência de que na Magia Amarela a distância, apesar da velocidade com que ele acontece, a energia de cura irá afetar primeiramente os corpos mental e emocional do receptor. Chegará ao físico pelo efeito cascata o que demandará um tempo maior para que a dor física cesse. Mas a Magia Amarela sempre irá buscar a causa, e a curará.

Uma das formas de canalização da energia pela Magia Amarela é a de se combinar com o receptor um horário para que ele se coloque receptivo ao processo de transmissão. Além o horário, consideramos de vital importância que a pessoa mentalize o Pai, da forma que o conceber. Não importa a forma, o nome. O importante é que se O mentalizarmos irá se cumprida a promessa do Mestre Jesus : onde duas ou mais pessoas estiverem falando em Meu Nome, estarei entre eles. O que melhor companhia poderíamos querer...

Não devemos aplicar a Magia Amarela sem a devida autorização da pessoa para não ferir o livre arbítrio. Na incapacidade dessa autorização, deve ser feita a solicitação ao Mestre de Magia Amarela dessa pessoa, e somente depois canalizar.

Evite realizar Magia Amarela à pessoas que estejam trabalhando em situação de risco ou fazendo qualquer atividade que precise de atenção, pois ela poderá ter sonolência.

# Soberano Colégio dos Magos

☆ Curso Básico de Alta Magia Amarela – Medicina Hermética ☆

## **OUTRAS UTILIZAÇÕES PARA O SÍMBOLO**

A utilização dos símbolos são ilimitadas.

Fazendo um repasse para relembrar:

Choku-Re – concentra-se na cura do corpo físico

Sei He Ki – concentra-se na cura do corpo emocional

Hon Sha Zé Sho Nen – concentra-se na cura do corpo mental

Use-os então simultaneamente.

Sempre que desenhar ou mentalizar o símbolo fale ou mentalize três vezes o seu nome.

Use-os também para curar animais, plantas, todos os seres viventes.

Use-os também agregando à eles os Sete Raios e transmute todas as energias negativas de qualquer situação material que se apresente.

Use-os para colocar a energia necessária para saciar a fome em apenas um prato de saladas.

Use os símbolos com discernimento e responsabilidade, sempre respeitando o livre arbítrio das pessoas.

## **TÉCNICA PARA MANIFESTAÇÃO DE DESEJOS**

Ao trabalharmos com os símbolos podemos usufruir de inúmeros benefícios. Esta técnica é um deles.

Para usá-la trace no espaço abaixo os três símbolos mentalizando e pronunciando seus nomes ( mantras ). Faça o mesmo na última folha deste Curso.

Isso feito, escreva seus pedidos e aplique a Magia Amarela. Diariamente anote a solicitação que foi atendida, e aplique a Magia Amarela novamente. Cinco minutos será o suficiente.

# Soberano Colégio dos Magos

☆ **Curso Básico de Alta Magia Amarela – Medicina Hermética** ☆

Se tiver mais solicitações, escreva:

*"A iniciação como Mago Amarelo não é um término, mas um ponto de partida.  
Ao autorizarmos que a Magia Amarela ingresse em nossos corpos físico, mental e emocional, estamos dando a oportunidade de nos livrarmos de bloqueios, hábitos indesejáveis e doenças físicas.  
Abrimos espaço para que a Energia Fonte se instale, e quanto mais espaço for preenchido por ela mais elevaremos nosso nível de consciência.  
E é a partir daí que os milagres acontecerão.  
Deixamos aqui para finalizar as palavras de  
Santa Tereza D'Ávila  
Vós sois as mãos de Cristo  
Cristo não tem atualmente outro corpo se não o teu;  
Nenhuma outras mãos senão as tuas;  
Nenhum outros pés senão os teus;  
Tu és os olhos com os quais a compaixão de Cristo deve olhar o mundo;  
Tu és os pés com os quais Ele deve ir fazer o bem;  
Tu és as mãos com as quais Ele deve abençoar o homem de hoje".*

**Encerramos este Módulo do Curso de Alta Magia Amarela**



**FIM**